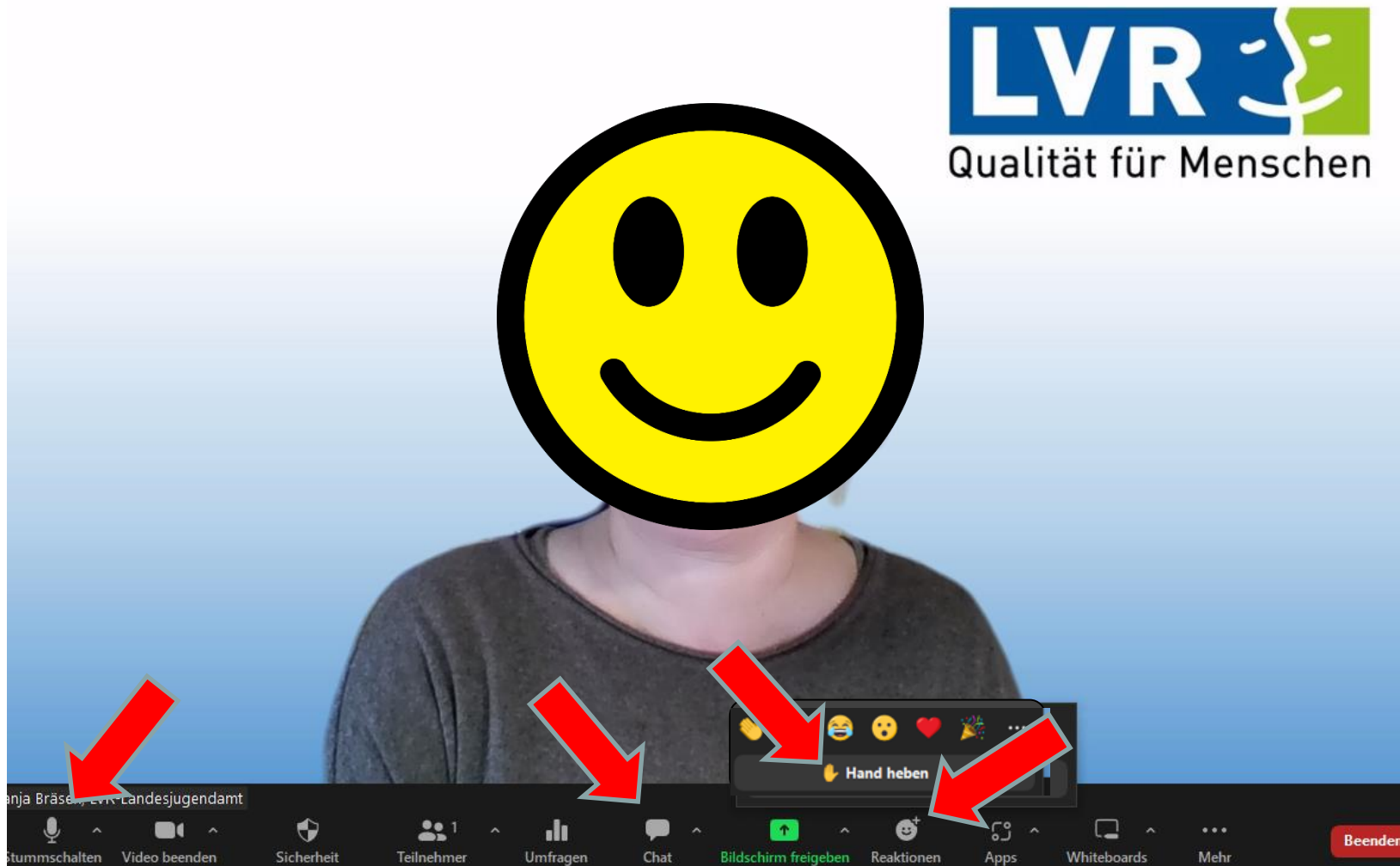


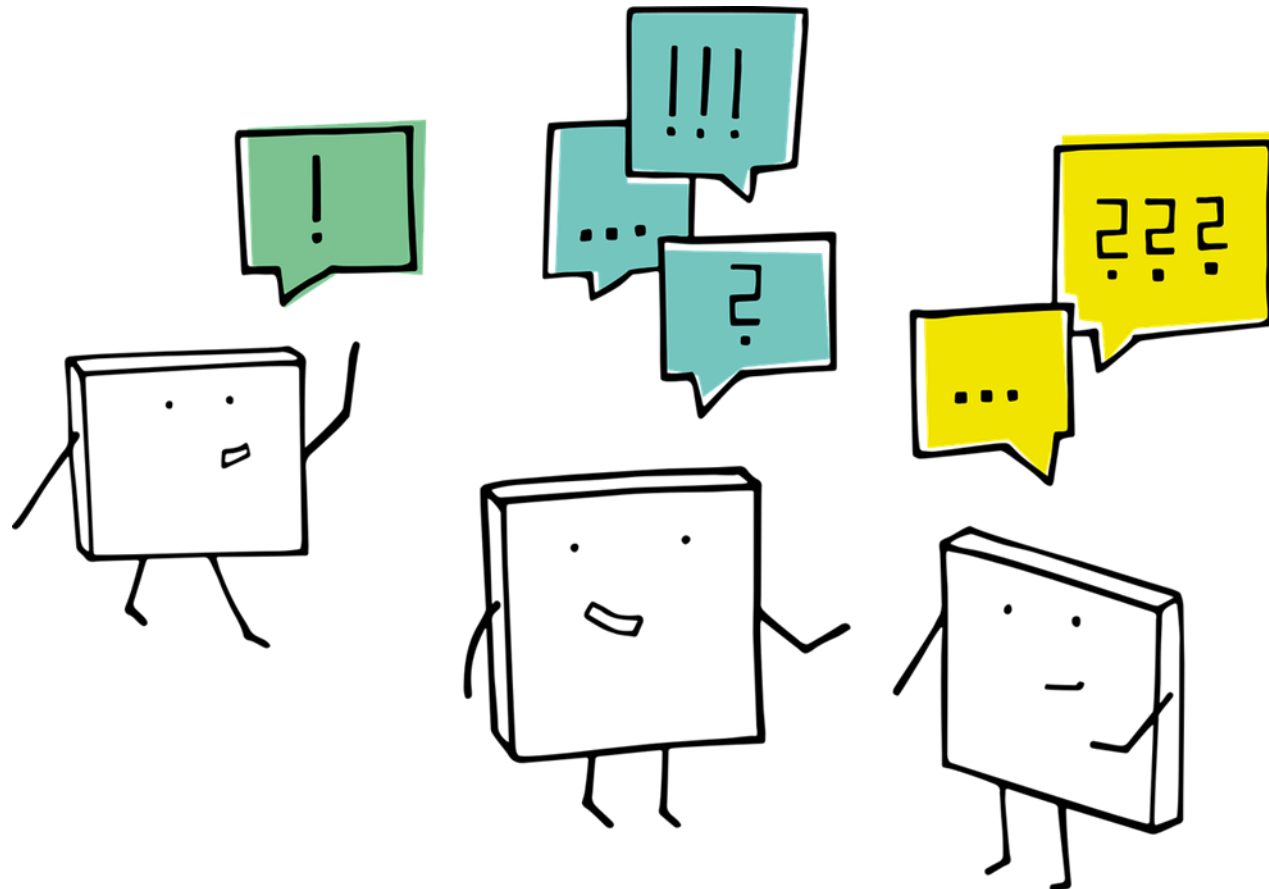
## Web-Sprechstunde: Einsatzmöglichkeiten im Sinne der Personalverordnung NRW und Perspektiven zur Fachkräftegewinnung

## Technische Hinweise

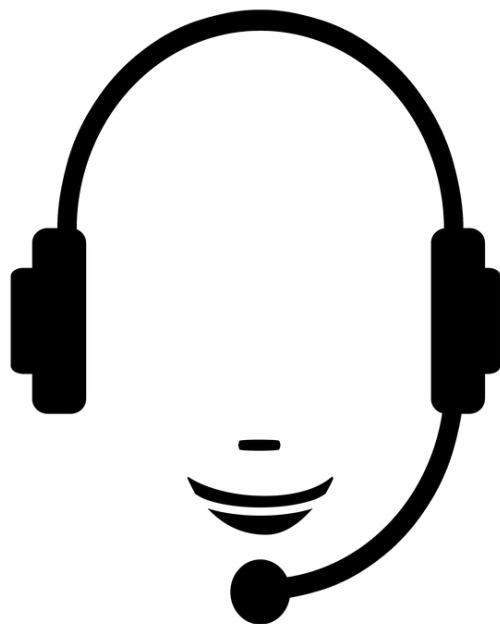


The image shows a Zoom meeting interface. A large yellow smiley face emoji is overlaid on the video feed. The Zoom toolbar at the bottom is visible, with red arrows pointing to the 'Stummschalten' (Mute) button, the 'Hand heben' (Raise Hand) button, and the 'Reaktionen' (Reactions) button. The Zoom logo and 'Qualität für Menschen' tagline are visible in the top right of the meeting area.

## Wir bündeln Ihre Fragen...



...und beraten Sie in unseren Servicezeiten  
gerne persönlich.



#### Telefonische Servicezeiten

Gerne können Sie sich bei Fragen zu folgenden Servicezeiten auch telefonisch an uns wenden:

Dienstags in der Zeit von 13:00 - 15:00 Uhr

Mittwochs in der Zeit von 09:00 - 12:00 Uhr

Telefon Personaleinsatz: 0221 809-4747







#### Anträge gem. Personalverordnung

Bitte senden Sie die erforderlichen Antragsunterlagen und Dokumente als PDF an:

✉ [personal.kita@lvr.de](mailto:personal.kita@lvr.de)

## ...oder bei Fragen rund um das Thema Aufsicht an Ihre regional zuständigen Fachberater\*in

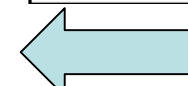
Fachkräfte in der Aufsicht über Kindertageseinrichtungen	Bezirke
<b>Mona Müllen</b> Telefon: 0221 809-4058 Telefax: 0221 8284-4131 E-Mail: mona.muellen@lvr.de 	Stadt Köln
	Stadtbezirke (Rodenkirchen, Porz (ohne Poll))
<b>Esther Bülow</b> Telefon: 0221 809-6249 E-Mail: esther.buelow@lvr.de 	Stadt Köln
	Stadtbezirke (Ehrenfeld, Lindenthal, Innenstadt, Poll)
<b>Nicole Ewert</b> Telefon: 0221 809-4063 Telefax: 0221 8284-3454 E-Mail: nicole.ewert@lvr.de	Kreis Viersen
	Stadt Willich
	Stadt Viersen
	Stadt Kempen
	Stadt Nettetal
	Stadt Düsseldorf
	Stadtbezirk 1 (Altstadt, Carlstadt, Stadtmitte, Pempelfort, Derendorf und Golzheim)
	Stadtbezirk 2 (Flingern-Nord, Flingern-Süd, Düsseldorf)
	Stadtbezirk 4 (Oberkassel, Heerdt, Lörick, Niederkassel)
	Stadt Bedburg
<b>Klaus-Peter Naurath</b> Telefon: 0221 809-4051 Telefax: 0221 8284-3455 E-Mail: klaus-peter.naurath@lvr.de	Stadt Berghem
	Stadt Elsdorf
	Stadt Ertstadt
	Stadt Frechen
	Stadt Kerpen
	Stadt Pulheim
<b>Jochen Sprung</b> Telefon: 0221 809-4065 Telefax: 0221 8284-1463 E-Mail: jochen.sprung@lvr.de 	Städteregion Aachen
	Stadt Alsdorf
	Stadt Eschweiler
	Stadt Herzogenrath
	Stadt Stolberg
	Stadt Würselen
<b>Caroline Bals</b> Telefon: 0221 809-4243 Telefax: 0221 8284-4895 E-Mail: caroline.bals@lvr.de	Stadt Neuss
	Stadt Dormagen
<b>Jana Lorenz</b> Telefon: 0221 809-4299 Telefax: 0221 8284-1790 E-Mail: jana.lorenz@lvr.de	Kreis Düren
	Stadt Düren
	Stadt Leverkusen

Fachkräfte in der Aufsicht über Kindertageseinrichtungen	Bezirke
<b>Johan Busch</b> Telefon: 0221 809-4077 Telefax: 0221 8284-1987 E-Mail: johan.busch@lvr.de	Stadt Bonn
<b>Reiner Leusch</b> Telefon: 0221 809-6774 Telefax: 0221 8284-3451 E-Mail: reiner.leusch@lvr.de 	Kreis Wesel
	Stadt Dinslaken
	Stadt Kamp-Lindfort
	Stadt Moers
	Stadt Rheinberg
	Stadt Voerde
<b>Maria Zimmermann</b> Telefon: 0221 809-4590 Telefax: 0221-8284 4130 E-Mail: maria.zimmermann@lvr.de	Stadt Krefeld
<b>Marion Schüller</b> Telefon: 0221 809-4056 Telefax: 0221 8284-3056 E-Mail: marion.schueller@lvr.de	Kreis Mettmann
	Stadt Erkrath
	Stadt Haan
	Stadt Heiligenhaus
	Stadt Hilden
	Stadt Langenfeld
	Stadt Mettmann
	Stadt Monheim
	Stadt Ratingen
	Stadt Velbert
	Stadt Wülfrath
<b>Gisela Wedding</b> Telefon: 0221 809-4050 Telefax: 0221 8284-1464 E-Mail: gisela.wedding@lvr.de	Stadt Duisburg
<b>Claudia Zielonka</b> Telefon: 0221 809-4045 Telefax: 0221 8284-3452	Rheinisch-Bergischer-Kreis
	Stadt Wermelskirchen
	Stadt Bergisch-Gladbach
	Stadt Overath
	Stadt Rösrath
	Stadt Leichlingen



Aufsicht Team 1

Aufsicht Team 2



# ...oder bei Fragen rund um das Thema BTHG und Eingliederungshilfe

## Willkommen auf der BTHG-Seite des LVR

Informieren Sie sich hier über wichtige Neuerungen rund um das Bundesteilhabegesetz. Der Landschaftsverband Rheinland beantwortet Ihnen auf dieser Website Fragen zum BTHG zu "Kindern und Jugendlichen" wie auch zum Themenfeld "Erwachsene". Die Informationen betreffen insbesondere Menschen, die im Rheinland leben.

- 1. Klicken Sie hier für weitere Informationen zur Internetseite des LVR rund um das BTHG.
- 2. Klicken Sie hier für eine kurze Erläuterung zum BTHG.



**Wissenswertes zu Kind und Jugend**

1. Klicken Sie hier für das Thema "Kinder und Jugendliche und das BTHG"

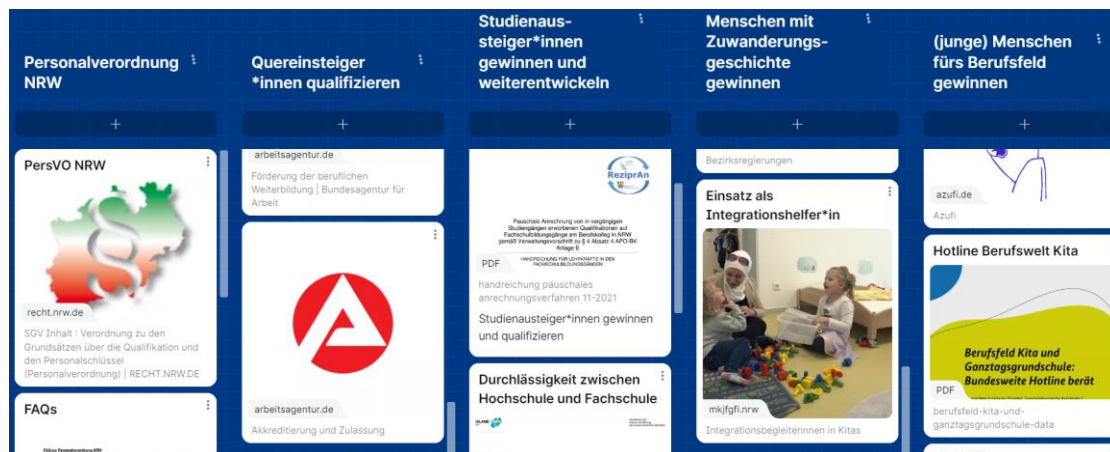


**Wissenswertes zu Erwachsenen**

2. Klicken Sie hier für das Thema "Erwachsene und das BTHG"

LVR Landesverband LWL & LVR Landesjugendämter		Fachgruppen/Teams und Mail					Kontaktstellen für persönliche Beratung		Fachbereich	
Stadt	Lehrbereich Postfachnummer	Kreis	Fachgruppenleiter (1st. v.a. Fachleitung nach Postfachnr.)	Telefax (0241) 3301	Telefon (0241) 3301	E-Mail	Bitte vereinbaren Sie einen Termin per E-Mail unter <a href="mailto:kontakt@lvr.de">kontakt@lvr.de</a>	Ansprechpartner	Fachbereich	
Aachen	5076, 5078	Städteregion und Stadt Aachen	Frax Wilke	4844	3803	<a href="mailto:anna.frauwilke@lvr.de">anna.frauwilke@lvr.de</a>	Hilfsmittelabteilung Aachen Telefon: 13 Kontakt: 0241 3301 3301	LVR Landesverband LWL & LVR Landesjugendämter		
	5096, 5098		Frax Rieder-Ottens	4535	4538	<a href="mailto:christa.rieder-ottens@lvr.de">christa.rieder-ottens@lvr.de</a>				
	5092, 5094, 5075, 5095		Frax Benter	4849	4190	<a href="mailto:anna.benter@lvr.de">anna.benter@lvr.de</a>				
	5074, 5076		Frax Benter	4750	3429	<a href="mailto:anna.benter@lvr.de">anna.benter@lvr.de</a>				
	5076, 5078		Frax Benter	3380	3130	<a href="mailto:anna.benter@lvr.de">anna.benter@lvr.de</a>				
	5078		Frax Benter	3380	3130	<a href="mailto:anna.benter@lvr.de">anna.benter@lvr.de</a>				
	5078		Frax Benter	3380	3130	<a href="mailto:anna.benter@lvr.de">anna.benter@lvr.de</a>				
	5078		Frax Benter	3380	3130	<a href="mailto:anna.benter@lvr.de">anna.benter@lvr.de</a>				
	5078		Frax Benter	3380	3130	<a href="mailto:anna.benter@lvr.de">anna.benter@lvr.de</a>				
	5078		Frax Benter	3380	3130	<a href="mailto:anna.benter@lvr.de">anna.benter@lvr.de</a>				
	5078		Frax Benter	3380	3130	<a href="mailto:anna.benter@lvr.de">anna.benter@lvr.de</a>				
	5078		Frax Benter	3380	3130	<a href="mailto:anna.benter@lvr.de">anna.benter@lvr.de</a>				
	5078		Frax Benter	3380	3130	<a href="mailto:anna.benter@lvr.de">anna.benter@lvr.de</a>				
	5078		Frax Benter	3380	3130	<a href="mailto:anna.benter@lvr.de">anna.benter@lvr.de</a>				
	5078		Frax Benter	3380	3130	<a href="mailto:anna.benter@lvr.de">anna.benter@lvr.de</a>				
Köln	5076, 5078, 5079, 5077, 5075, 5073, 5071, 5069, 5067, 5065, 5063, 5061, 5059, 5057, 5055, 5053, 5051, 5049, 5047, 5045, 5043, 5041, 5039, 5037, 5035, 5033, 5031, 5029, 5027, 5025, 5023, 5021, 5019, 5017, 5015, 5013, 5011, 5009, 5007, 5005, 5003, 5001, 4999, 4997, 4995, 4993, 4991, 4989, 4987, 4985, 4983, 4981, 4979, 4977, 4975, 4973, 4971, 4969, 4967, 4965, 4963, 4961, 4959, 4957, 4955, 4953, 4951, 4949, 4947, 4945, 4943, 4941, 4939, 4937, 4935, 4933, 4931, 4929, 4927, 4925, 4923, 4921, 4919, 4917, 4915, 4913, 4911, 4909, 4907, 4905, 4903, 4901, 4899, 4897, 4895, 4893, 4891, 4889, 4887, 4885, 4883, 4881, 4879, 4877, 4875, 4873, 4871, 4869, 4867, 4865, 4863, 4861, 4859, 4857, 4855, 4853, 4851, 4849, 4847, 4845, 4843, 4841, 4839, 4837, 4835, 4833, 4831, 4829, 4827, 4825, 4823, 4821, 4819, 4817, 4815, 4813, 4811, 4809, 4807, 4805, 4803, 4801, 4799, 4797, 4795, 4793, 4791, 4789, 4787, 4785, 4783, 4781, 4779, 4777, 4775, 4773, 4771, 4769, 4767, 4765, 4763, 4761, 4759, 4757, 4755, 4753, 4751, 4749, 4747, 4745, 4743, 4741, 4739, 4737, 4735, 4733, 4731, 4729, 4727, 4725, 4723, 4721, 4719, 4717, 4715, 4713, 4711, 4709, 4707, 4705, 4703, 4701, 4699, 4697, 4695, 4693, 4691, 4689, 4687, 4685, 4683, 4681, 4679, 4677, 4675, 4673, 4671, 4669, 4667, 4665, 4663, 4661, 4659, 4657, 4655, 4653, 4651, 4649, 4647, 4645, 4643, 4641, 4639, 4637, 4635, 4633, 4631, 4629, 4627, 4625, 4623, 4621, 4619, 4617, 4615, 4613, 4611, 4609, 4607, 4605, 4603, 4601, 4599, 4597, 4595, 4593, 4591, 4589, 4587, 4585, 4583, 4581, 4579, 4577, 4575, 4573, 4571, 4569, 4567, 4565, 4563, 4561, 4559, 4557, 4555, 4553, 4551, 4549, 4547, 4545, 4543, 4541, 4539, 4537, 4535, 4533, 4531, 4529, 4527, 4525, 4523, 4521, 4519, 4517, 4515, 4513, 4511, 4509, 4507, 4505, 4503, 4501, 4499, 4497, 4495, 4493, 4491, 4489, 4487, 4485, 4483, 4481, 4479, 4477, 4475, 4473, 4471, 4469, 4467, 4465, 4463, 4461, 4459, 4457, 4455, 4453, 4451, 4449, 4447, 4445, 4443, 4441, 4439, 4437, 4435, 4433, 4431, 4429, 4427, 4425, 4423, 4421, 4419, 4417, 4415, 4413, 4411, 4409, 4407, 4405, 4403, 4401, 4399, 4397, 4395, 4393, 4391, 4389, 4387, 4385, 4383, 4381, 4379, 4377, 4375, 4373, 4371, 4369, 4367, 4365, 4363, 4361, 4359, 4357, 4355, 4353, 4351, 4349, 4347, 4345, 4343, 4341, 4339, 4337, 4335, 4333, 4331, 4329, 4327, 4325, 4323, 4321, 4319, 4317, 4315, 4313, 4311, 4309, 4307, 4305, 4303, 4301, 4299, 4297, 4295, 4293, 4291, 4289, 4287, 4285, 4283, 4281, 4279, 4277, 4275, 4273, 4271, 4269, 4267, 4265, 4263, 4261, 4259, 4257, 4255, 4253, 4251, 4249, 4247, 4245, 4243, 4241, 4239, 4237, 4235, 4233, 4231, 4229, 4227, 4225, 4223, 4221, 4219, 4217, 4215, 4213, 4211, 4209, 4207, 4205, 4203, 4201, 4199, 4197, 4195, 4193, 4191, 4189, 4187, 4185, 4183, 4181, 4179, 4177, 4175, 4173, 4171, 4169, 4167, 4165, 4163, 4161, 4159, 4157, 4155, 4153, 4151, 4149, 4147, 4145, 4143, 4141, 4139, 4137, 4135, 4133, 4131, 4129, 4127, 4125, 4123, 4121, 4119, 4117, 4115, 4113, 4111, 4109, 4107, 4105, 4103, 4101, 4099, 4097, 4095, 4093, 4091, 4089, 4087, 4085, 4083, 4081, 4079, 4077, 4075, 4073, 4071, 4069, 4067, 4065, 4063, 4061, 4059, 4057, 4055, 4053, 4051, 4049, 4047, 4045, 4043, 4041, 4039, 4037, 4035, 4033, 4031, 4029, 4027, 4025, 4023, 4021, 4019, 4017, 4015, 4013, 4011, 4009, 4007, 4005, 4003, 4001, 3999, 3997, 3995, 3993, 3991, 3989, 3987, 3985, 3983, 3981, 3979, 3977, 3975, 3973, 3971, 3969, 3967, 3965, 3963, 3961, 3959, 3957, 3955, 3953, 3951, 3949, 3947, 3945, 3943, 3941, 3939, 3937, 3935, 3933, 3931, 3929, 3927, 3925, 3923, 3921, 3919, 3917, 3915, 3913, 3911, 3909, 3907, 3905, 3903, 3901, 3899, 3897, 3895, 3893, 3891, 3889, 3887, 3885, 3883, 3881, 3879, 3877, 3875, 3873, 3871, 3869, 3867, 3865, 3863, 3861, 3859, 3857, 3855, 3853, 3851, 3849, 3847, 3845, 3843, 3841, 3839, 3837, 3835, 3833, 3831, 3829, 3827, 3825, 3823, 3821, 3819, 3817, 3815, 3813, 3811, 3809, 3807, 3805, 3803, 3801, 3799, 3797, 3795, 3793, 3791, 3789, 3787, 3785, 3783, 3781, 3779, 3777, 3775, 3773, 3771, 3769, 3767, 3765, 3763, 3761, 3759, 3757, 3755, 3753, 3751, 3749, 3747, 3745, 3743, 3741, 3739, 3737, 3735, 3733, 3731, 3729, 3727, 3725, 3723, 3721, 3719, 3717, 3715, 3713, 3711, 3709, 3707, 3705, 3703, 3701, 3699, 3697, 3695, 3693, 3691, 3689, 3687, 3685, 3683, 3681, 3679, 3677, 3675, 3673, 3671, 3669, 3667, 3665, 3663, 3661, 3659, 3657, 3655, 3653, 3651, 3649, 3647, 3645, 3643, 3641, 3639, 3637, 3635, 3633, 3631, 3629, 3627, 3625, 3623, 3621, 3619, 3617, 3615, 3613, 3611, 3609, 3607, 3605, 3603, 3601, 3599, 3597, 3595, 3593, 3591, 3589, 3587, 3585, 3583, 3581, 3579, 3577, 3575, 3573, 3571, 3569, 3567, 3565, 3563, 3561, 3559, 3557, 3555, 3553, 3551, 3549, 3547, 3545, 3543, 3541, 3539, 3537, 3535, 3533, 3531, 3529, 3527, 3525, 3523, 3521, 3519, 3517, 3515, 3513, 3511, 3509, 3507, 3505, 3503, 3501, 3499, 3497, 3495, 3493, 3491, 3489, 3487, 3485, 3483, 3481, 3479, 3477, 3475, 3473, 3471, 3469, 3467, 3465, 3463, 3461, 3459, 3457, 3455, 3453, 3451, 3449, 3447, 3445, 3443, 3441, 3439, 3437, 3435, 3433, 3431, 3429, 3427, 3425, 3423, 3421, 3419, 3417, 3415, 3413, 3411, 3409, 3407, 3405, 3403, 3401, 3399, 3397, 3395, 3393, 3391, 3389, 3387, 3385, 3383, 3381, 3379, 3377, 3375, 3373, 3371, 3369, 3367, 3365, 3363, 3361, 3359, 3357, 3355, 3353, 3351, 3349, 3347, 3345, 3343, 3341, 3339, 3337, 3335, 3333, 3331, 3329, 3327, 3325, 3323, 3321, 3319, 3317, 3315, 3313, 3311, 3309, 3307, 3305, 3303, 3301, 3299, 3297, 3295, 3293, 3291, 3289, 3287, 3285, 3283, 3281, 3279, 3277, 3275, 3273, 3271, 3269, 3267, 3265, 3263, 3261, 3259, 3257, 3255, 3253, 3251, 3249, 3247, 3245, 3243, 3241, 3239, 3237, 3235, 3233, 3231, 3229, 3227, 3225, 3223, 3221, 3219, 3217, 3215, 3213, 3211, 3209, 3207, 3205, 3203, 3201, 3199, 3197, 3195, 3193, 3191, 3189, 3187, 3185, 3183, 3181, 3179, 3177, 3175, 3173, 3171, 3169, 3167, 3165, 3163, 3161, 3159, 3157, 3155, 3153, 3151, 3149, 3147, 3145, 3143, 3141, 3139, 3137, 3135, 3133, 3131, 3129, 3127, 3125, 3123, 3121, 3119, 3117, 3115, 3113, 3111, 3109, 3107, 3105, 3103, 3101, 3099, 3097, 3095, 3093, 3091, 3089, 3087, 3085, 3083, 3081, 3079, 3077, 3075, 3073, 3071, 3069, 3067, 3065, 3063, 3061, 3059, 3057, 3055, 3053, 3051, 3049, 3047, 3045, 3043, 3041, 3039, 3037, 3035, 3033, 3031, 3029, 3027, 3025, 3023, 3021, 3019, 3017, 3015, 3013, 3011, 3009, 3007, 3005, 3003, 3001, 2999, 2997, 2995, 2993, 2991, 2989, 2987, 2985, 2983, 2981, 2979, 2977, 2975, 2973, 2971, 2969, 2967, 2965, 2963, 2961, 2959, 2957, 2955, 2953, 2951, 2949, 2947, 2945, 2943, 2941, 2939, 2937, 2935, 2933, 2931, 2929, 2927, 2925, 2923, 2921, 2919, 2917, 2915, 2913, 2911, 2909, 2907, 2905, 2903, 2901, 2899, 2897, 2895, 2893, 2891, 2889, 2887, 2885, 2883, 2881, 2879, 2877, 2875, 2873, 2871, 2869, 2867, 2865, 2863, 2861, 2859, 2857, 2855, 2853, 2851, 2849, 2847, 2845, 2843, 2841, 2839, 2837, 2835, 2833, 2831, 2829, 2827, 2825, 2823, 2821, 2819, 2817, 2815, 2813, 2811, 2809, 2807, 2805, 2803, 2801, 2799, 2797, 2795, 2793, 2791, 2789, 2787, 2785, 2783, 2781, 2779, 2777, 2775, 2773, 2771, 2769, 2767, 2765, 2763, 2761, 2759, 2757, 2755, 2753, 2751, 2749, 2747, 2745, 2743, 2741, 2739, 2737, 2735, 2733, 2731, 2729, 2727, 2725, 2723, 2721, 2719, 2717, 2715, 2713, 2711, 2709, 2707, 2705, 2703, 2701, 2699, 2697, 2695, 2693, 2691, 2689, 2687, 2685, 2683, 2681, 2679, 2677, 2675, 2673, 2671, 2669, 2667, 2665, 2663, 2661, 2659, 2657, 2655, 2653, 2651, 2649, 2647, 2645, 2643, 2641, 2639, 2637, 2635, 2633, 2631, 2629, 2627, 2625, 2623, 2621, 2619, 2617, 2615, 2613, 2611, 2609, 2607, 2605, 2603, 2601, 2599, 2597, 2595, 2593, 2591, 2589, 2587, 2585, 2583, 2581, 2579, 2577, 2575, 2573, 2571, 2569, 2567, 2565, 2563, 2561, 2559, 2557, 2555, 2553, 2551, 2549, 2547, 2545, 2543, 2541, 2539, 2537, 2535, 2533, 2531, 2529, 2527, 2525, 2523, 2521, 2519, 2517, 2515, 2513, 2511, 2509, 2507, 2505, 2503, 2501, 2499, 2497, 2495, 2493, 2491, 2489, 2487, 2485, 2483, 2481, 2479, 2477, 2475, 2473, 2471, 2469, 2467, 2465, 2463, 2461, 2459, 2457, 2455, 2453, 2451, 2449, 2447, 2445, 2443, 2441, 2439, 2437, 2435, 2433, 2431, 2429, 2427, 2425, 2423, 2421, 2419, 2417, 2415, 2413, 2411, 2409, 2407, 2405, 2403, 2401, 2399, 2397, 2395, 2393, 2391, 2389, 2387, 2385, 2383, 2381, 2379, 2377, 2375, 2373, 2371, 2369, 2367, 2365, 2363, 2361, 2359, 2357, 2355, 2353, 2351, 2349, 2347, 2345, 2343, 2341, 2339, 2337, 2335, 2333, 2331, 2329, 2327, 2325, 2323, 2321, 2319, 2317, 2315, 2313, 2311, 2309, 2307, 2305, 2303, 2301, 2299, 2297, 2295, 2293, 2291, 2289, 2287, 2285, 2283, 2281, 2279, 2277, 2275, 2273, 2271, 2269, 2267, 2265, 2263, 2261, 2259, 2257, 2255, 2253, 2251, 2249, 2247, 2245, 2243, 2241, 2239, 2237, 2235, 2233, 2231, 2229, 2227, 2225, 2223, 2221, 2219, 2217, 2215, 2213, 2211, 2209, 2207, 2205, 2203, 2201, 2199, 2197, 2195, 2193, 2191, 2189, 2187, 2185, 2183, 2181, 2179, 2177, 2175, 2173, 2171, 2169, 2167, 2165, 2163, 2161, 2159, 2157, 2155, 2153, 2151, 2149, 2147, 2145, 2143, 2141, 2139, 2137, 2135, 2133, 2131, 2129, 2127, 2125, 2123, 2121, 2119, 2117, 2115, 2113, 2111, 2109, 2107, 2105, 2103, 2101, 2099, 2097, 2095, 2093, 2091, 2089, 2087, 2085, 2083, 2081, 2079, 2077, 2075, 2073, 2071, 2069, 2067, 2065, 2063, 2061, 2059, 2057, 2055, 2053, 2051, 2049, 2047, 2045, 2043, 2041, 2039, 2037, 2035, 2033, 2031, 2029, 2027, 2025, 2023, 2021, 2019, 2017, 2015, 2013, 2011, 2009, 2007, 2005, 2003, 2001, 1999, 1997, 1995, 1993, 1991, 1989, 1987, 1985, 1983, 1981, 1979, 1977, 1975, 1973, 1971, 1969, 1967, 1965, 1963, 1961, 1959, 1957, 1955, 1953, 1951, 1949, 1947, 1945, 1943, 1941, 1939, 1937, 1935, 1933, 1931, 1929, 1927, 1925, 1923, 1921, 1919, 1917, 1915, 1913, 1911, 1909, 1907, 1905, 1903, 1901, 1899, 1897, 1895, 1893, 1891, 1889, 1887, 1885, 1883, 1881, 1879, 1877, 1875, 1873, 1871, 1869, 1867, 1865, 1863, 1861, 1859, 1857, 1855, 1853, 1851, 1849, 1847, 1845, 1843, 1841, 1839, 1837, 1835, 1833, 1831, 1829, 1827, 1825, 1823, 1821, 1819, 1817, 1815, 1813, 1811, 1809, 1807, 1805, 1803, 1801, 1799, 1797, 1795, 1793, 1791, 1789, 1787, 1785, 1783, 1781, 1779, 1777, 1775, 1773, 1771, 1769, 1767, 1765, 1763, 1761, 1759, 1757, 1755, 1753, 1751, 1749, 1747, 1745, 1743, 1741, 1739, 1737, 1735, 1733, 1731, 1729, 1727, 1725,									

# Alle Informationen sind auf Homepage und Padlet für Sie eingestellt



[https://www.lvr.de/de/nav\\_main/jugend\\_2/kinderundfamilien/tageseinrichtungenfrkin/der/personaleinsatz/inhaltsseite\\_162.jsp](https://www.lvr.de/de/nav_main/jugend_2/kinderundfamilien/tageseinrichtungenfrkin/der/personaleinsatz/inhaltsseite_162.jsp)

[https://de.padlet.com/LVR\\_tanjabraesen/personaleinsatz-und-fachkr-ftegewinnung-g50w35uvgtmi6go](https://de.padlet.com/LVR_tanjabraesen/personaleinsatz-und-fachkr-ftegewinnung-g50w35uvgtmi6go)

# Verordnung zu den Grundsätzen über die Qualifikation und den Personalschlüssel (Personalverordnung)

Vom 4. August 2020

Auf Grund des § 54 Absatz 2 Nummer 8 des Kinderbildungsgesetzes vom 3. Dezember 2019 ([GV. NRW. S. 894](#)) verordnet das Ministerium für Kinder, Familie, Flüchtlinge und Integration mit Zustimmung des Ministeriums für Heimat, Kommunales, Bau und Gleichstellung

**Aktuelle Fassung: in Kraft getreten am 30.06.2023**



## Wesentliche Änderungen der Personalverordnung

- Teil 1 ( § 1 – § 9 )**      Qualifikation des Personals in Kindertageseinrichtungen
- Teil 2 ( § 10 - § 12 )**      Maßnahmen im Übergang zum Ausgleich des Fachkräftemangels  
(dieser Teil endet mit Ablauf des **31.12.2030**)
- Teil 3 ( § 13 )**              Inkrafttreten, Außerkrafttreten

### Hinweis:

Personen aus Teil 2 können über den 31.12.2030 hinaus weiterbeschäftigt werden.  
( § 1 Abs. 10 PersVO )

Der Einsatz von Ergänzungskräften auf FK-Stunden ( § 10 Abs. 5 PersVO ) ist über den 31.12.2030 hinaus möglich, wenn die Personen am 31.12.2030 beim Träger angestellt waren, und im Kalenderjahr 2030 gem. § 10 Abs.5 PersVO eingesetzt worden sind.

## Der Unterschied - oder Wer ist Was? („Fachkräfte“)

- **Sozialpädagogische Fachkräfte** ( § 2 Abs. 2 PersVO): Personen die einen entsprechenden Berufs- oder Studienabschluss vorweisen
- **Fachkräfte** ( § 8 PersVO): Personen die eine sonstige pädagogische Ausbildung (Berufs- oder Studienabschluss) vorweisen
- **Einsatz auf Fachkraftstunden:** Personen mit Abschlussqualifikationen gemäß § 10 Abs. 2 - 4, sowie Auszubildende und Studierende bestimmter Studiengänge § 11 PersVO

**Übernahme von Gruppenleitungs- und Leitungsaufgaben ( § 3 & § 4 PersVO) nur durch sozialpädagogische Fachkräfte möglich**



## Teil 1: Sozialpädagogische Fachkräfte § 2 Abs. 2 PersVO

- Nr. 1: Staatl. anerkannte Erzieher\*innen  
Staatl. anerkannte Heilpädagog\*innen  
Staatl. anerkannte Heilerziehungspfleger\*innen
- Nr. 2: Staatl. anerkannte Kindheitspädagog\*innen  
Staatl. anerkannte Absolvent\*innen des Faches: Soziale Arbeit
- Nr. 3: Absolvent\*innen mit einem Diplom-, Bachelor-, Masterabschluss
- Erziehungswissenschaften (Pädagogik)
  - Heilpädagogik
  - Rehabilitationspädagogik
  - Sonderpädagogik
  - Soziale Arbeit
  - Kindheitspädagogik
  - Sozialpädagogik
- Nr. 4: Lehramt Grundschule (1. Staatsprüfung/Masterabschluss)  
Voraussetzung: 6 monatige Praxiserfahrung UND Qualifizierung von mind. 160 Zeitstunden (Erbringung beider Voraussetzungen auch nach Tätigkeitsaufnahme möglich)
- Nr. 5: Personen, die über den partiellen Berufszugang als sozialpädagogische Fachkraft in einer Kindertageseinrichtung arbeiten können.

Antrag gemäß § 2  
Abs. 2 Nr. 4 PersVO  
beim LJA  
erforderlich  
(Antragsformular 1)

## Lehramt an Grundschulen (Erste Staatsprüfung bzw. Masterabschluss)

### Teil 1 § 2 Abs. 2 Nr. 4 PersVO

- Sechsmontatige Praxiserfahrung in einer Kindertageseinrichtung
- 160 Stunden Qualifizierungsmaßnahme

Beides kann nach Aufnahme der Tätigkeit erfolgen.

**LWL**

Für die Menschen.  
Für Westfalen-Lippe.

Antragsformular 1

<https://www.lwl-landesjugendamt.de/de/betriebserlaubnis/fuer-kitas/>

**LVR**

Qualität für Menschen

Antragsformular 1

[https://www.lvr.de/de/nav\\_main/jugend\\_2/kinderundfamilien/tageseinrichtungen/frkinder/personaleinsatz/inhaltsseite\\_162.jsp](https://www.lvr.de/de/nav_main/jugend_2/kinderundfamilien/tageseinrichtungen/frkinder/personaleinsatz/inhaltsseite_162.jsp)

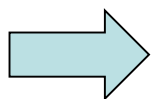
## Teil 1: Ausnahmegenehmigung zum Einsatz als Fachkraft

### § 8 PersVO

„In begründeten Fällen können die Landesjugendämter Ausnahmen für den Einsatz als Fachkraft zulassen, wenn der Träger dies im Einvernehmen mit dem örtlichen Jugendamt beantragt. Die Person sollte grundsätzlich über eine pädagogische Ausbildung verfügen. Weitere Voraussetzung ist, dass die betreffende Kraft an Fortbildungen in einem Umfang von mindestens 160 Stunden teilnimmt, die insbesondere die Anforderungen an die Pädagogik der Kindheit und Entwicklungspsychologie berücksichtigen. Die Fortbildung kann nach Aufnahme der Tätigkeit erbracht und soll innerhalb von sechs Monaten nach Aufnahme der Tätigkeit absolviert werden. Die Ausnahmeregelung nach den vorstehenden Sätzen gilt nicht für Personen mit einer Qualifikation nach § 2 Absatz 4 Nummer 1.“

#### Grundsätzliche Voraussetzungen:

- Pädagogische Ausbildung/Studium
- 160 Stunden Fortbildung



Hinweis:  
die 160 Stunden Fortbildungen  
können nach Aufnahme der  
Tätigkeit erfolgen.



#### Antragsformular 2

<https://www.lwl-landesjugendamt.de/de/betriebserlaubnis/fuer-kitas/>



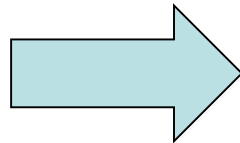
#### Antragsformular 4

[https://www.lvr.de/de/nav/main/jugend\\_2/kinderundfamilien/tageseinrichtungen/frkinder/personaleinsatz/inhaltsseite\\_162.jsp](https://www.lvr.de/de/nav/main/jugend_2/kinderundfamilien/tageseinrichtungen/frkinder/personaleinsatz/inhaltsseite_162.jsp)

## Unterschied Qualifizierungsmaßnahme und Fortbildung

### Qualifizierungsmaßnahme:

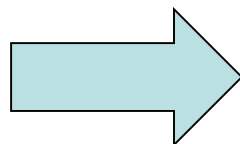
160 Stunden in Modulen -> Anbieter  
abrufbar unter: [Personaleinsatz | LVR](#)



§ 2 Abs. 2 Nr. 4  
§ 10 Abs. 3  
§ 10 Abs. 4

### Fortbildung:

Es können einzelne Seminare oder  
Veranstaltungen absolviert werden. Der  
Träger prüft und entscheidet welche  
Fortbildungen für die jeweilige Person  
passend sind.



§ 8  
§ 2 Abs. 3 Nr. 2  
§ 10 Abs. 5

## Personen mit 95 Credit Points (CP) im Rahmen eines Hochschulstudiums

### Teil 2 § 10 Abs. 2

- einjährige Praxiserfahrung in einer Kindertageseinrichtung -> vor Beginn der Tätigkeit: sechsmonatige Praxiserfahrung in Kindertageseinrichtung
- 95 CP in mindestens drei der sechs benannten relevanten Studieninhalte;
  - a) Grundlagenwissen soziale Arbeit/Sozialpädagogik und Erziehung/Bildung,
  - b) Institutionelle Kenntnisse der Kinder- und Jugendhilfe,
  - c) Entwicklung, Lebenslagen, Lebenssituationen von Kindern,
  - d) (Entwicklungs-) Psychologie, Soziologie,
  - e) Professionelles Handeln und pädagogische Interaktion
  - f) Reflektion und (Selbst-) Evaluation

Zwingend: Grundlagenwissen soziale Arbeit/Sozialpädagogik und Erziehung/Bildung



Antragsformular 3

<https://www.lwl-landesjugendamt.de/de/betriebserlaubniss/fuer-kitas/>



Antragsformular 2

[https://www.lvr.de/de/nav\\_main/jugend\\_2/kinderundfamilien/tageseinrichtungen/frkinder/personaleinsatz/inhaltsseite\\_162.js](https://www.lvr.de/de/nav_main/jugend_2/kinderundfamilien/tageseinrichtungen/frkinder/personaleinsatz/inhaltsseite_162.js)

## Weiterentwicklung von Studienaussteiger\*innen zu sozialpädagogischen Fachkräften

Bereits erworbene Hochschulqualifikationen...



...können an Fachschulen für Sozialpädagogik angerechnet werden

Betrifft:  
Mitarbeiter\*innen bzw.  
Bewerber\*innen, die  
nach § 10 Abs. 2 PersVO  
eingesetzt werden



# Weiterentwicklung von Studiaussteiger\*innen Handreichung für Lehrkräfte in den Fachschulbildungsgängen



Pauschale Anrechnung von in vorgängigen Studiengängen erworbenen Qualifikationen auf Fachschulbildungsgänge am Berufskolleg in NRW gemäß Verwaltungsvorschrift zu § 4 Absatz 4 APO-BK Anlage E

HANDREICHUNG FÜR LEHRKRÄFTE IN DEN FACHSCHULBILDUNGSGÄNGEN

Stand: 11/2021

Fachhochschule Bielefeld – Projekt ReziprAn

Gefördert vom



BILDUNGSLAND NRW  
Hier wachsen Talente.



Ministerium für  
Schule und Bildung  
des Landes Nordrhein-Westfalen



## Durchlässigkeit zwischen Hochschule und Fachschule- „Der Erlass ReziprAN“

Anrechnung von hochschulischen Qualifikationen auf den Besuch eines Fachschulbildungsgangs der Fachrichtung Betriebswirtschaft, Elektrotechnik, Heilerziehungspflege, Maschinenbautechnik oder Sozialpädagogik

Düsseldorf, 7. Dezember 2023

Durchlässigkeit Hochschule- Fachschule-  
ReziprAn

## Weiterentwicklung von Studienaussteiger\*innen zu sozialpädagogischen Fachkräften

Möglichkeit einer externen Prüfung



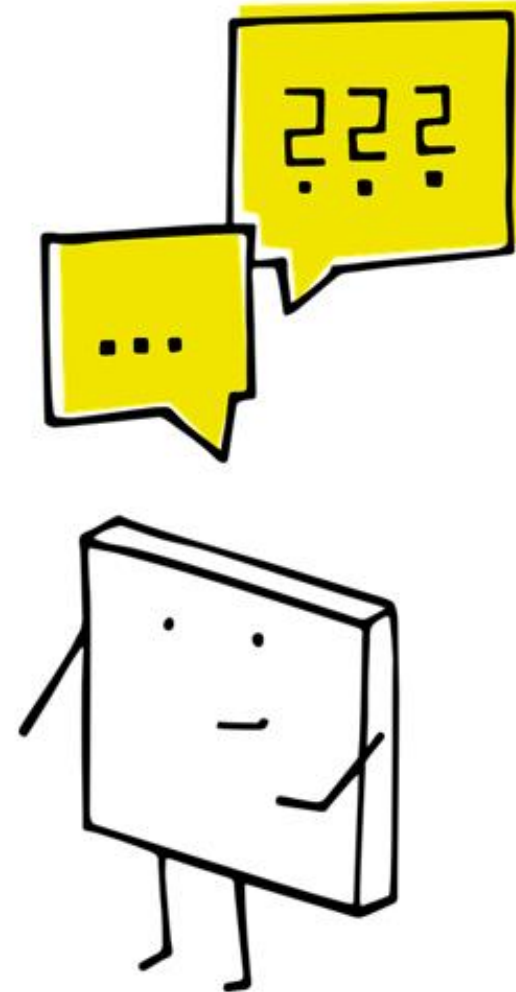
Ministerium für  
Schule und Weiterbildung  
des Landes Nordrhein-Westfalen



**Informationen zur Externenprüfung in Bildungsgängen der Fachschulen**  
**- Fachbereich Sozialwesen -**  
**- Fachrichtungen Heilerziehungspflege und Sozialpädagogik -**

[https://www.berufsbildung.nrw.de/cms/upload/fs/download/sozial/merkblatt\\_externenpruefung\\_fs-sozialwesen2021.pdf](https://www.berufsbildung.nrw.de/cms/upload/fs/download/sozial/merkblatt_externenpruefung_fs-sozialwesen2021.pdf)

## Zeit für Ihre Fragen...



## Erzieher\*innen mit fachtheoretischer Prüfung vor mehr als vier Jahren (ohne Anerkennungsjahr) Teil 2 § 10 Abs. 3 PersVO

- einjährige Praxiserfahrung in einer Kindertageseinrichtung;  
anderweitige Praxiserfahrung, kann von den Landesjugendämtern anteilig angerechnet werden
- 160 Stunden -Qualifizierungsmaßnahme

**Beides kann nach Aufnahme der Tätigkeit erfolgen**

Hinweis: Der Einsatz gilt nicht für Personen, die das Berufspraktikum mit fachpraktischer Prüfung endgültig nicht bestanden haben



**LWL**  
Für die Menschen.  
Für Westfalen-Lippe.

Antragsformular 4

<https://www.lwl-landesjugendamt.de/de/betriebserlaubniss/fuer-kitas/>

**LVR**  
Qualität für Menschen

Antragsformular 3

[https://www.lvr.de/de/nav\\_main/jugend\\_2/kindeundfamilien/tageseinrichtungen/frkinder/personaleinsatz/inhalt\\_sseite\\_162.jsp](https://www.lvr.de/de/nav_main/jugend_2/kindeundfamilien/tageseinrichtungen/frkinder/personaleinsatz/inhalt_sseite_162.jsp)

## Weitere Ausbildungen und Studiengänge

### Teil 2 § 10 Abs. 4 PersVO

- abgeschlossenen Ausbildung in Logopädie, Motopädie, Physiotherapie, Ergotherapie, Theaterpädagogik, Kulturpädagogik, Musikpädagogik oder Absolvent\*innen der Studiengänge Religionspädagogik, Bildungswissenschaft, Psycholog\*innen, Sportpädagog\*innen, Kunstpädagog\*innen, Musikpädagog\*innen
- einjährige Praxiserfahrung in einer Kindertageseinrichtung
- 160-Stunden- Qualifizierungsmaßnahme

**Beides kann nach Aufnahme der Tätigkeit erfolgen**



Antragsformular 5

<https://www.lwl-landesjugendamt.de/de/betriebserlaubnis/fuer-kitas/>



Antragsformular 5

[https://www.lvr.de/de/nav\\_main/jugend\\_2/kindegrundfamilien/tageseinrichtungen/frkinder/personaleinsatz/inhaltsseite\\_162.jsp](https://www.lvr.de/de/nav_main/jugend_2/kindegrundfamilien/tageseinrichtungen/frkinder/personaleinsatz/inhaltsseite_162.jsp)

## Weitere Ausbildungen und Studiengänge

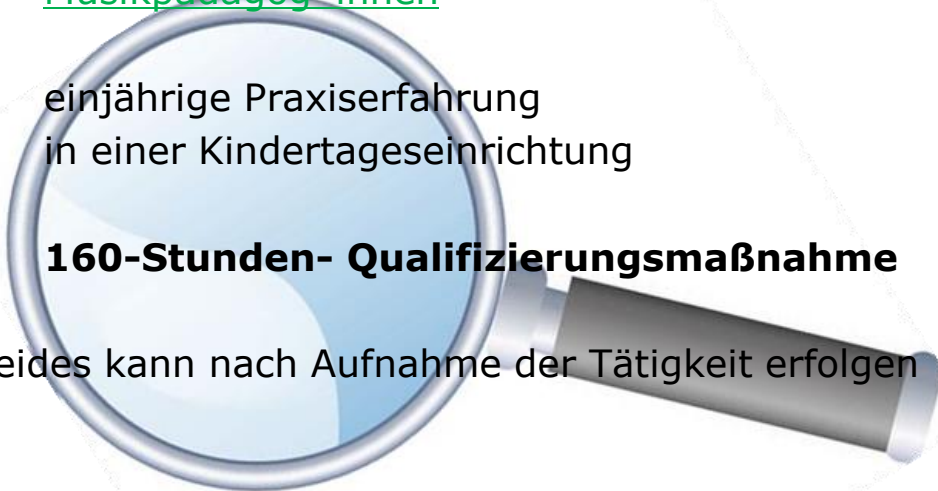
### Teil 2 § 10 Abs. 4 PersVO

- abgeschlossenen Ausbildung in Logopädie, Motopädie, Physiotherapie, Ergotherapie, Theaterpädagogik, Kulturpädagogik, Musikpädagogik oder Absolvent\*innen der Studiengänge Religionspädagogik, Bildungswissenschaft, Psycholog\*innen, Sportpädagog\*innen, Kunstpädagog\*innen, Musikpädagog\*innen

- einjährige Praxiserfahrung in einer Kindertageseinrichtung

- **160-Stunden- Qualifizierungsmaßnahme**

Beides kann nach Aufnahme der Tätigkeit erfolgen



## Beschäftigtenqualifizierung der Arbeitsagenturen und Jobcentern



### Förderung von Weiterbildung

Stärken Sie die Wettbewerbsfähigkeit Ihres Unternehmens, indem Sie Ihre Beschäftigten qualifizieren. Wir unterstützen Sie, indem wir unter bestimmten Voraussetzungen eine Weiterbildung fördern.

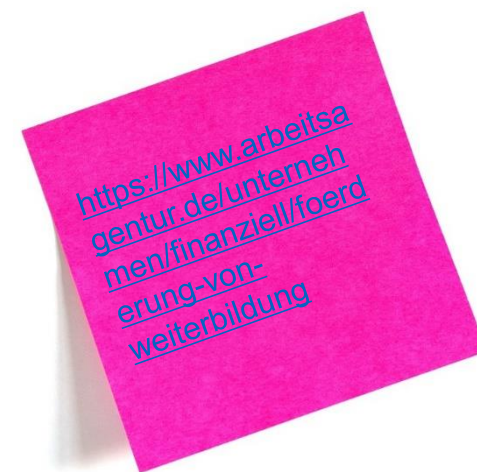
Strukturwandel, Digitalisierung, Fachkräftemangel – das sind schon heute große Herausforderungen für Unternehmen. Für die Zukunftsfähigkeit Ihres Betriebes sollten Sie jetzt die Weichen stellen: Entwickeln Sie das Potenzial Ihrer Beschäftigten in Richtung der **Anforderungen von morgen**.

Wir beraten und unterstützen Sie dabei im Rahmen der Qualifizierungsoffensive WEITER.BILDUNG!

### Vorteile im Überblick

Dies bedeutet für Ihr Unternehmen Unterstützung durch ...

- ✓ eine Qualifizierungsberatung, die individuell auf Ihr Unternehmen abgestimmt ist.
- ✓ Förderleistungen wie die **Übernahme von Lehrgangskosten** und **Zuschüsse zum Arbeitsentgelt**.



## Multiprofessionalität nutzen...



- ✓ Schreiben Sie diese Studiengänge gezielt aus.
- ✓ Bieten Sie Studierenden außerhalb der Mindestbesetzung passend zum Inhalt des Studiums projektorientierte Nebenjobs an (z.B. Medien-, Kunst- oder Theaterprojekte, umweltpädagogische Angebote, etc.)

**Beispiel Kunstpädagogik: originäre Stellen sind rar. Nach Abschluss des Studiums bleiben Absolvent\*innen gerne in räumlicher Nähe und nehmen einen festen Job in der Kita.**



## Beispiele für Stellenausschreibungen

Sprechen Sie die  
unterschiedlichen Zielgruppen  
konkret an

### Du bist:

- Erzieher\*in
- Heilpädagog\*in
- Heilerziehungspfleger\*in
- Kindheitspädagog\*in
- Sozialarbeiter\*in/-pädagog\*in
- Pädagog\*in
- Rehabilitationspädagog\*in
- Musikpädagog\*in
- Logopäde/Logopädin

Oder suchst noch eine Praxisstelle für Dein Anerkennungs-jahr oder Deine praxisintegrierte Ausbildung zur/zum Erzieher\*in.

Erzieher, Sozialarbeiter/-pädagogen, Heil-, Früh- oder Kindheitspädagogen, Rehabilitationspädagogen/-wissenschaftler, Erziehungswissenschaftler, staatl. anerkannte Heilerziehungspfleger (w/m/d)

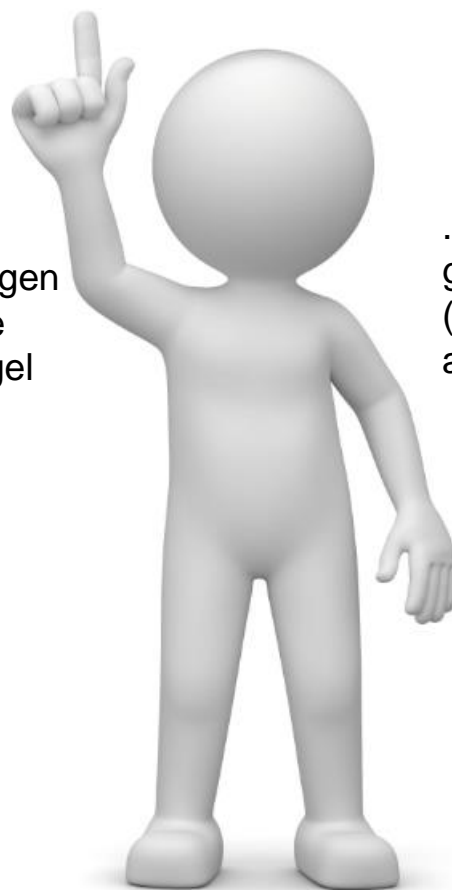
### Dein Profil:

- Du hast eine der oben genannten Professionen oder bist Gesundheits- und Kinderkrankenschwester, Pflegefachfrau/-mann, Logopäde, Motopäde, Physiotherapeut, Ergotherapeut, Theater-Kultur-, oder Musiktherapeut (w/m/d)
- Du hast Freude an Teamarbeit und aktiver Mitwirkung
- Du arbeitest selbstständig, verantwortungsbewusst und mit Eigeninitiative
- Du bringst Einfühlungsvermögen mit und hast Spaß an der Arbeit mit Kindern
- Zuhören, Respekt, Verstehen und Wertschätzen sind Grundlagen Deines Handelns



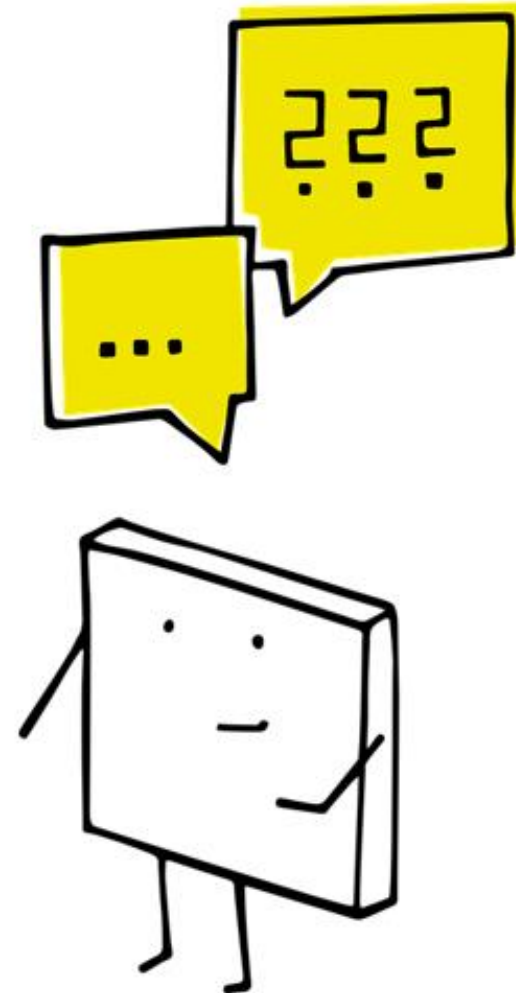


für Absolvent\*innen von Bachelorstudiengängen gemäß § 2 Abs. 2 Nr. 2 und 3 PersVO ist die Eingruppierung im Gruppendienst in der Regel nicht attraktiv.



.. Absolvent\*innen können langfristig gezielt für die Übernahme der (stellvertretenden) Leitung ausgebildet werden.

## Zeit für Ihre Fragen...



## Pause...



## Teil 1 PersVO: Ergänzungskräfte § 2 Abs. 4 PersVO

- Staatl. geprüfte/staatl. anerkannte Kinderpfleger\*innen
- Staatl. geprüfte Sozialhelfer\*innen
- Sozialassistent\*innen
- Heilerziehungshelfer\*innen
- Krippenerzieher\*innen
- Hortner\*innen
- Personen mit einer vergleichbaren Ausbildung
- Personen, die nach Qualifikation und Eignung in der Lage sind, die Fachkräfte in der Einrichtung in der pädagogischen Arbeit zu unterstützen.

Voraussetzung hierfür:  
Person war als  
Ergänzungskraft am  
15.03.2008 in einer  
Einrichtung eingesetzt

keine  
Fortbildung  
von 160 Std.  
mehr nötig

## Teil 2: Ergänzungskräfte auf Fachkraftstunden

### § 10 Abs. 5 PersVO

Voraussetzungen:

- mind. dreijährige Berufserfahrung in einer Kindertageseinrichtung.
- Fortbildungen im Umfang von mind. 160 Zeitstunden (die Fortbildungen können auch nach Aufnahme der Tätigkeit absolviert werden und sollen innerhalb von drei Monaten nach Aufnahme der Tätigkeit begonnen werden).

Keine Antragsstellung  
beim LJA erforderlich.

Der Träger prüft die  
Voraussetzungen

## Teil 2: weitere Berufsgruppen als Ergänzungskräfte

### § 10 Abs. 6 PersVO

#### Einsatz auf Ergänzungskraftstunden:

- Arbeitserzieher\*innen
- Familienpfleger\*innen
- Dorfhelfer\*innen
- Kindertagespflegepersonen, die mindestens drei Jahre als durch einen Träger der öffentlichen Jugendhilfe im Rahmen von § 23 SGB VIII geförderte Kindertagespflegeperson tätig waren
- Kindertagespflegepersonen, die über eine QHB-Qualifikation gemäß § 21 Absatz 2 Satz 1 KiBiz verfügen.

Keine Antragsstellung  
beim LJA erforderlich.

Der Träger prüft die  
Voraussetzungen

#### Hinweis:

Die Landesjugendämter haben keine Möglichkeit Ausnahmen für den Einsatz auf Ergänzungskraftstunden zuzulassen.



## Möglichkeiten Kinderpfleger\*innen zu Erzieher\*innen weiterzuentwickeln





## Aufstiegs-BAföG für Kinderpfleger\*innen auf dem Weg zur Erzieher\*in



Bundesministerium  
für Bildung  
und Forschung

### Aufstiegs-BAföG

Machen Sie Ihre Karriere zum Highlight!



### Attraktivste Aufstiegsförderung aller Zeiten

Das Aufstiegsfortbildungsförderungsgesetz (AFBG, Aufstiegs-BAföG) ist ein gesetzlich geregeltes Förderangebot für alle Menschen, die eine berufliche Fortbildung anstreben. Es setzt sich aus unterschiedlichen Förderkomponenten zusammen: Sie beinhalten unter anderem Beiträge zum Lebensunterhalt als Vollzuschuss, die anteilige Übernahme von Kosten für Lehrgänge und Kurse sowie die Vergabe von zinsgünstigen Darlehen über die Kreditanstalt für Wiederaufbau (KfW).

Nie war die Aufstiegsförderung attraktiver als heute.

#### Die wichtigsten Förderleistungen:

- ▶ *Vollzuschuss zum Lebensunterhalt bei Fortbildung in Vollzeit*
- ▶ *Hohe Zuschussanteile zu Fortbildungskosten*
- ▶ *Großzügigere Darlehenserlasse der Lehrgangs- und Prüfungsgebühren nach erfolgreichem Abschluss und Existenzgründung*
- ▶ *Hohe Freibeträge für Familienmitglieder*

Weitere Informationen unter [aufstiegs-bafög.de](http://aufstiegs-bafög.de)

[Link](#)

## Möglichkeit einer externen Prüfung zur Erzieher\*in



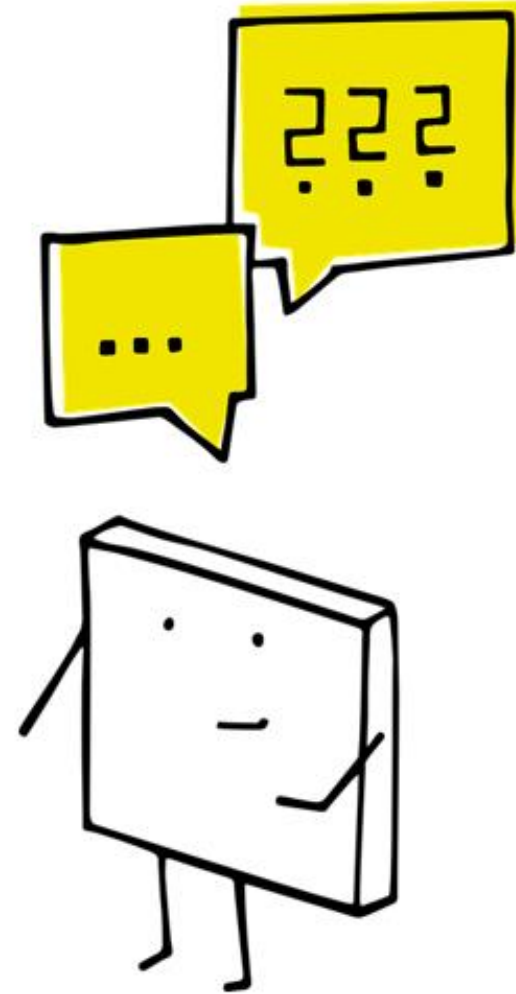
Ministerium für  
Schule und Weiterbildung  
des Landes Nordrhein-Westfalen



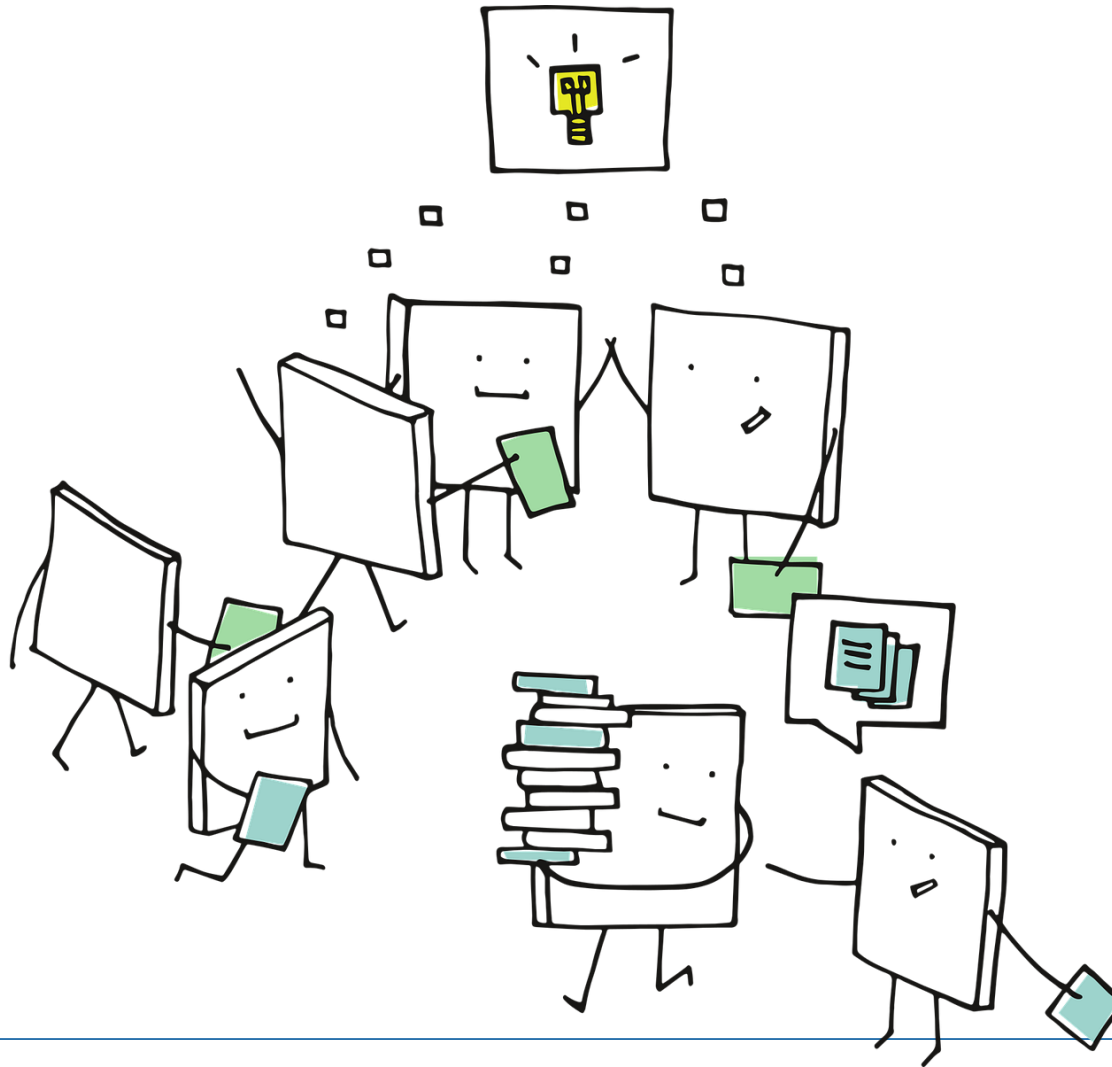
**Informationen zur Externenprüfung in Bildungsgängen der Fachschulen  
- Fachbereich Sozialwesen -  
- Fachrichtungen Heilerziehungspflege und Sozialpädagogik -**

[https://www.berufsbildung.nrw.de/cms/upload/fs/download/sozial/  
merkblatt\\_externenpruefung\\_fs-sozialwesen2021.pdf](https://www.berufsbildung.nrw.de/cms/upload/fs/download/sozial/merkblatt_externenpruefung_fs-sozialwesen2021.pdf)

## Zeit für Ihre Fragen...



## Einsatzmöglichkeiten von Auszubildenden und dual Studierenden



## Teil 1 und Teil 2: Einsatzmöglichkeiten von Auszubildenden und Dual-Studierenden § 6 und § 11 PersVO

Einsatzmöglichkeiten von Auszubildenden und Dual-Studierenden (§ 6 und § 11 PersVO)

Ausbildung	PIA-Erzieher:in / Duales Studium	Erzieher:in konsekutiv/klassisch	PIA- Kinderpfleger:in
1. Ausbildungsjahr	<ul style="list-style-type: none"> <li>• <b>GF III:</b> Einsatz auf EK-Stunden anstelle EK (bis zu 100% der Präsenzzeit) [§ 11 Abs. 3 u. § 6 Abs. 4]</li> </ul>		
2. Ausbildungsjahr	<ul style="list-style-type: none"> <li>• <b>GF I &amp; II:</b> Einsatz auf FK-Stunden (bis zu 50% der Präsenzzeit) [§ 11 Abs. 1, überlagert § 6 Abs. 3]</li> <li>• <b>GF III:</b> Einsatz auf EK-Stunden anstelle EK (bis zu 100% der Präsenzzeit) [§ 6 Abs. 4]</li> </ul>		<ul style="list-style-type: none"> <li>• <b>GF III:</b> Einsatz auf EK-Stunden (bis zu 50% der Mindest-EK-Stunden und bis zu 1/3 der Präsenzzeit) [§ 6 Abs. 5]</li> </ul>
3. Ausbildungsjahr	<ul style="list-style-type: none"> <li>• <b>GF I &amp; II:</b> Einsatz auf FK-Stunden (bis zu 2/3 der Präsenzzeit) [§ 11 Abs. 2, überlagert § 6 Abs. 3]</li> <li>• <b>GF III:</b> Einsatz auf EK-Stunden anstelle EK (bis zu 100% der Präsenzzeit) [§ 6 Abs. 4]</li> </ul>	<ul style="list-style-type: none"> <li>• <b>GF I &amp; II:</b> Einsatz auf FK-Stunden (bis zu 50% der Präsenzzeit) [§ 11 Abs. 1, überlagert § 6 Abs. 2]</li> <li>• <b>GF III:</b> Einsatz auf EK-Stunden anstelle EK (bis zu 100% der Präsenzzeit) [§ 6 Abs. 4]</li> </ul>	<p><u>Keine</u> Antragsstellung beim LJA erforderlich.</p> <p>Der Träger prüft die Voraussetzungen</p>

## Teil 2: Studierende bestimmter Studiengänge auf Ergänzungs- und Fachkraftstunden § 11 Abs. PersVO

Einsatzmöglichkeit von Studierenden (§ 11 Abs. 4 und 5 PersVO)

Studierende der Studiengänge: <ul style="list-style-type: none"> <li>• Erziehungswissenschaften</li> <li>• Heilpädagogik</li> <li>• Rehabilitationspädagogik</li> <li>• Sonderpädagogik</li> <li>• der Fachrichtung Soziale Arbeit</li> <li>• der Fachrichtung Kindheitspädagogik</li> <li>• der Fachrichtung Sozialpädagogik</li> </ul>	
GF I & II <ul style="list-style-type: none"> <li>• Mind. 90 CP in den letzten vier Semestern</li> <li>• 600 Stunden Praxiserfahrung in einer Kindertageseinrichtung</li> </ul>	GF III <ul style="list-style-type: none"> <li>• Mind. 90 CP in den letzten vier Semestern</li> </ul>
<ul style="list-style-type: none"> <li>• Einsatz auf FK-Stunden (bis zu 50% der ausgewiesenen Mindestfachkraftstunden)</li> </ul>	<ul style="list-style-type: none"> <li>• Einsatz auf EK-Stunden anstelle der Ergänzungskraft</li> </ul>

Keine Antragsstellung beim LJA erforderlich.

Der Träger prüft die Voraussetzungen

**++ ACHTUNG ++**  
 Der Einsatz von Personen nach § 11 auf Mindestfachkraftstunden ist nur dann zulässig, wenn mindestens eine sozialpädagogische Fachkraft nach § 2 Abs. 2 zur Erfüllung der Mindestfachkraftstunden in der Gruppe eingesetzt wird.

## Student\*innen gewinnen..

## ...duales Studium anbieten

### Bachelor Kindheitspädagogik

[Europäische Fachhochschule](#)

Standort: Köln

[Fliedner Fachhochschule](#)

Standort: Düsseldorf

[IU Internationale Hochschule](#)

Aachen, Duisburg, Düsseldorf, Essen, Köln, Wuppertal & Online

[Alanus Hochschule](#)

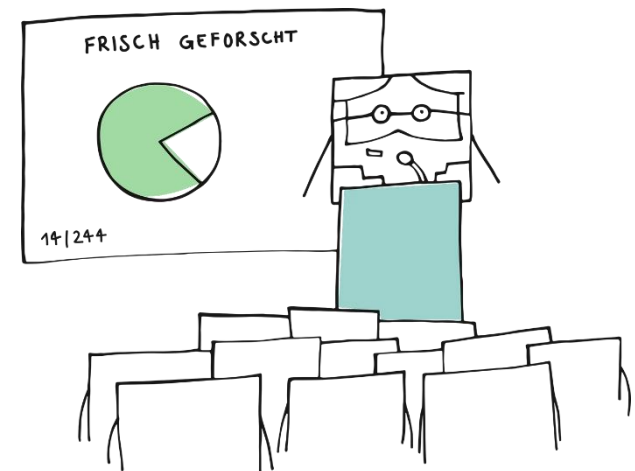
Standort: Alfter bei Bonn

[Katholische Hochschule Nordrhein-Westfalen](#)

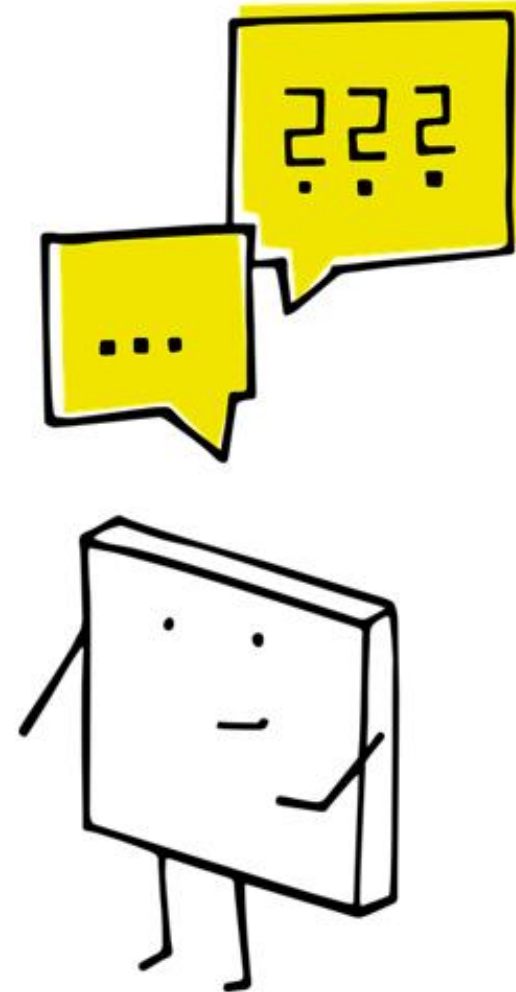
Standort: Köln

[Kolping Hochschule](#)

Standort: Köln



## Zeit für Ihre Fragen...







## Umgang mit ausländischen Abschlüssen

- Beide Landesjugendämter in NRW haben keinen Prüfauftrag bezüglich der ausländischen Abschlüsse.
- Die Träger stehen in der Verantwortung für die Prüfung, da sie die Verantwortung für das Personal und den Personaleinsatz haben ( § 1 Abs. 9 PersVO)
- Bevor die Antragsstellung bei den Landesjugendämtern erfolgt, muss der Träger entscheiden, ob der jeweilige ausländische Studienabschluss bzw. Berufsabschluss die Voraussetzungen erfüllt.



## Ausländische Berufs- und Studienabschlüsse

### Ausländische **Studien**abschlüsse

Zeugnisbewertung durch die

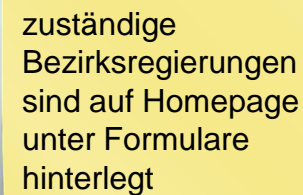
**Zentralstelle für ausländisches  
Bildungswesen (ZAB)**

**Ausnahme:** Studienabschlüsse mit staatl.  
Anerkennung werden von den  
Bezirksregierungen geprüft

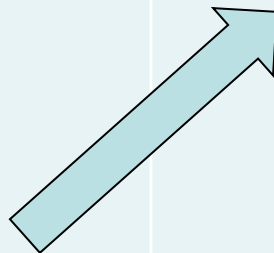
### Ausländische **Berufs**abschlüsse

Müssen staatlich anerkannt werden durch die

**Bezirksregierungen in NRW**



zuständige  
Bezirksregierungen  
sind auf Homepage  
unter Formulare  
hinterlegt



## Umgang mit ausländischen Studienabschlüssen

Auslegungserlass zur PersVO vom 19.09.2023



Trägern als Arbeitgeber können die Datenbank **anabin** zu nutzen

„ Aus einem anabin-Eintrag kann geschlossen werden, dass der ausländische Abschluss einem deutschen Abschluss der genannten Fachrichtung entspricht, wenn alle der folgenden Voraussetzungen erfüllt sind:

- Die Hochschule ist in anabin aufgeführt und mit „**H+**“ bewertet.
- Die in anabin angegebene **Studiendauer** wurde eingehalten.
- Der Abschluss muss mit der Äquivalenzklasse „**entspricht**“ oder „**gleichwertig**“ bewertet sein.“

A screenshot of the anabin database interface. At the top, there is a search bar with "Pacific Institute of Finance" and a dropdown menu. Below this, there are tabs for "Kontakt" and "Status". The "Status" tab is active, showing a table with columns for "Institutionstyp", "Status", and "Kommentar". The "Institutionstyp" is "211 - University". The "Status" is "H+", which is circled in red. The "Kommentar" contains a detailed description of the university's status as a 211-University, mentioning its scientific level, material and personnel equipment, and its recognition as a Key University (Schwerpunkthochschule) under the 211 project.

[https://anabin.kmk.org/  
no\\_cache/filter/hochsc  
hulabschluesse.html](https://anabin.kmk.org/no_cache/filter/hochschulabschluesse.html)



## Ausländische Arbeitskräfte mit EURES finden

EURES (European Employment Service) ist ein Netzwerk der EU, das den Austausch von Arbeitskräften in Europa fördert. Über 1.000 EURES-Beraterinnen und -Berater stehen Arbeitgeberinnen, Arbeitgebern und Beschäftigten europaweit zur Verfügung.

Die Bundesagentur für Arbeit (BA) vertritt Deutschland in diesem Netzwerk. Sie kann daher Unternehmen, die Fachkräfte aus dem europäischen Ausland suchen, gezielt beraten und unterstützen.



## Erziehungsfachkräfte aus Spanien



### Hintergrund und Ziele des Projekts

**Fachkräfteengpässe**  
in der Erziehungs-  
Branche in  
Deutschland

**Ausweitung** auf  
Rekrutierung  
außerhalb  
Deutschlands  
notwendig

**Hohes Interesse  
und Engagement**  
des  
Herkunftslandes  
Spanien

Gute fachliche  
**Qualifizierung** der  
Bewerber\*innen und  
unzureichende  
Perspektiven im  
Herkunftsland

**Vorerfahrungen**  
aus Explorations-  
projekten zeigen  
Erfolgschancen

Entwicklung eines  
**Best-Practice-  
Modells**

- Umsetzung internationaler Standards der **fairen Mobilität zur Rekrutierung und Vermittlung** von Erziehungsfachkräften
- Schaffung **beruflicher Perspektiven für Erziehungsfachkräfte** aus Spanien
- **Qualifizierung zur nachhaltigen Arbeitsmarktintegration** in deutschen Kindertagesstätten

## Willkommenskultur – Angebote des Arbeitgebers



### Unbedingt erforderlich:

- Feste Ansprechperson am Arbeitsplatz (idealerweise mit Spanischkenntnissen)
- Angemessene möblierte Wohnmöglichkeit in der Anfangszeit (Empfehlung: 6 Monate)
- Vorstellung verschiedener Einrichtungen in der Stadt/in der Region und der lokalen Infrastruktur (z.B. Erreichbarkeit ÖPNV), Begleitung bei Behördengängen
- Soziale Integration auch im Freizeitbereich
- Anpassungsqualifizierung
- Unterstützung im Anerkennungsverfahren
- Klare Zuständigkeiten im Prozess (insb. bei Kooperationen)
- „Entenmutter“



### Zu empfehlen:

- Bereits im Bewerbungsverfahren: Angebot einer Hospitation (TMS-Förderung möglich), danach enger Kontakt
- Nach der Einreise Unterbringung in Gruppen oder in räumlicher Nähe
- Vollmacht des/r Bewerber\*in für den offiziellen Schriftverkehr für das Anerkennungsverfahren

Weitere Informationen erhalten Sie beim Arbeitgeber-Service Ihrer Agentur für Arbeit Tel: 0800-4555520

## Personen ohne ausländischen Studien- bzw. Berufsabschluss im Themenfeld Frühe Bildung

- Einsatz als Kita-Helfer\*in oder [Einsatz als Integrationsbegleiterin](#)
- Einsatz als Mitarbeitender ohne Qualifikation oberhalb der Mindestpersonalausstattung
- Einsatz als PIA-K oder PIA-E
- Begleitung während der schulischen Ausbildung (Förderung durch die Arbeitsagentur)

Integrationsbegleiterinnen in Kitas



Ministerium für Kinder, Familie,  
Flüchtlinge und Integration  
des Landes Nordrhein-Westfalen





## Alltagshelfer\*innen weiterqualifizieren



(Alltags-)Helfer\*innen  Berufsabschluss in den Erziehungsberufen

Lehrgangsgebühren können bis zu hundert Prozent übernommen werden

weiterbildungsbedingte Ausfallzeiten können mit einem Zuschuss zum Arbeitsentgelt von bis zu hundert Prozent finanziert werden

Hauptvoraussetzung dafür ist ein über die Gesamtdauer der Ausbildung weiterhin bestehendes Arbeitsverhältnis einschließlich Fortzahlung des Arbeitsentgelts und ein rechtzeitiger Kontakt mit der örtlichen Agentur für Arbeit oder dem örtlichen Jobcenter, um die Zugangs- und Fördervoraussetzungen abzustimmen.



## Kontakt zum Arbeitgeber-Service

Ihre persönliche Ansprechperson im Arbeitgeber-Service hilft Ihnen gerne weiter.

Falls Sie **noch keine Ansprechperson** haben, nutzen Sie die kostenlose Servicrufnummer oder schreiben Sie uns eine Nachricht:

 0800 4 555520 (gebührenfrei)

[Nachricht schreiben](#)

## Weiterführende Links

- [Arbeitsmarktmonitor](#)
- [Newsletter für Arbeitgeber](#)
- [Arbeitgeber-Magazin Faktor A](#)
- [Initiative Neue Qualität der Arbeit](#)
- [unternehmensWert:Mensch](#)
- [Offensive Mittelstand \(OM\)](#)

## Quereinsteiger\*innen Kita – Möglichkeiten der finanziellen Förderung

Referentin: Stephanie Schmidt  
Regionaldirektion Nordrhein-Westfalen der  
Bundesagentur für Arbeit

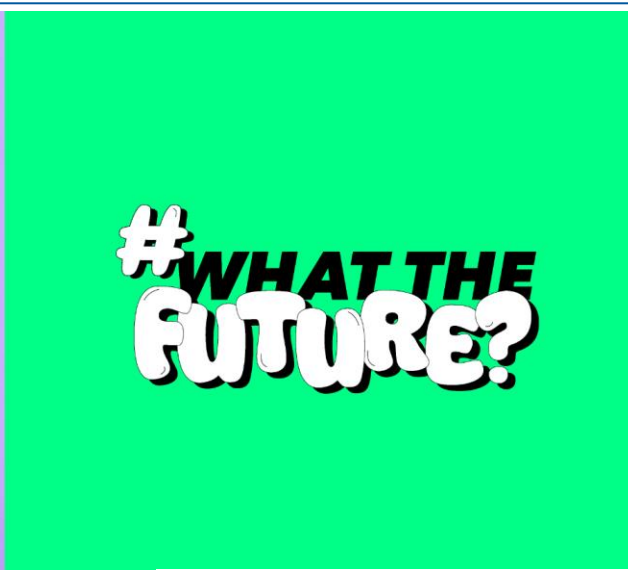
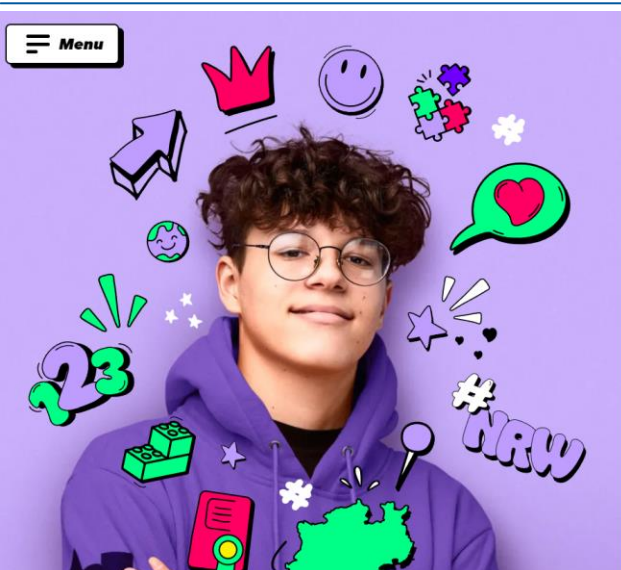


**SAVE  
THE  
DATE**

**23.04.2024 online 9.30 – 13 Uhr**

Anmeldung unter:

[https://ems.lvr.de/microsite/index.cfm?l=28E4224D26C3CB05362C31D2543A2885&sp\\_id=1](https://ems.lvr.de/microsite/index.cfm?l=28E4224D26C3CB05362C31D2543A2885&sp_id=1)



#WTFuture  
Kampagne für die  
Fachkräfte der Zukunft

<https://www.wtfuture.de/>

### Mach deine Stärken zum Beruf

Ob mit Hauptschul- oder mittlerem Schulabschluss, Fachhochschulreife (FHSR) oder einem Abitur – in Nordrhein-Westfalen findest du mit jedem Abschluss deinen beruflichen Einstieg

- Ausbildung Kinderpfleger:in oder Sozialassistent:in
- Ausbildung Erzieher:in
- Studium der Sozialen Arbeit

#### Frühkindliche Bildung

Förderung der Kleinen von der Geburt bis zur Grundschule

#### Jugendhilfe

Unterstützung von Kindern, Jugendlichen und Familien bei der Erziehung und Bildung

#### Beratungsstellen

Unterstützung von Personen in schwierigen Lebenslagen

# Personen in der beruflichen Orientierung für das Arbeitsfeld gewinnen



**azufi**

## Betriebe suchen nach Azubis – nicht umgekehrt.

Mit azufi können Ihre Schüler:innen von Ausbildungsbetrieben gefunden werden. Und Sie können dabei unterstützen.

„Das wär's doch!“  
dachten sich Boris und Christoph, zwei Lehrer eines Kölner Berufs-Kollegs und entwickelten die App zur Vermittlung von Ausbildungsplätzen in der Region.

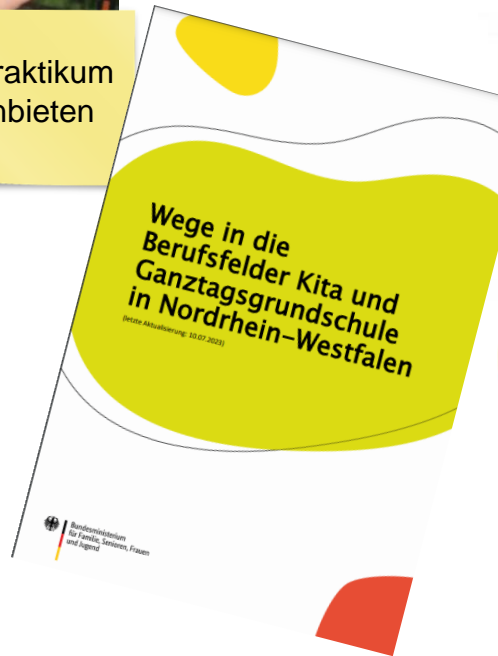
**Registrieren Sie sich jetzt als Lehrkraft Ihrer Schule!**

Die digitale Ausbildungsplatz-Börse

## Zugelassene Träger des Freiwilligen Sozialen Jahres



Praktikum anbieten



## Wege in die Berufsfelder Kita und Ganztagsgrundschule in Nordrhein-Westfalen

(erste Aktualisierung: 10.07.2021)

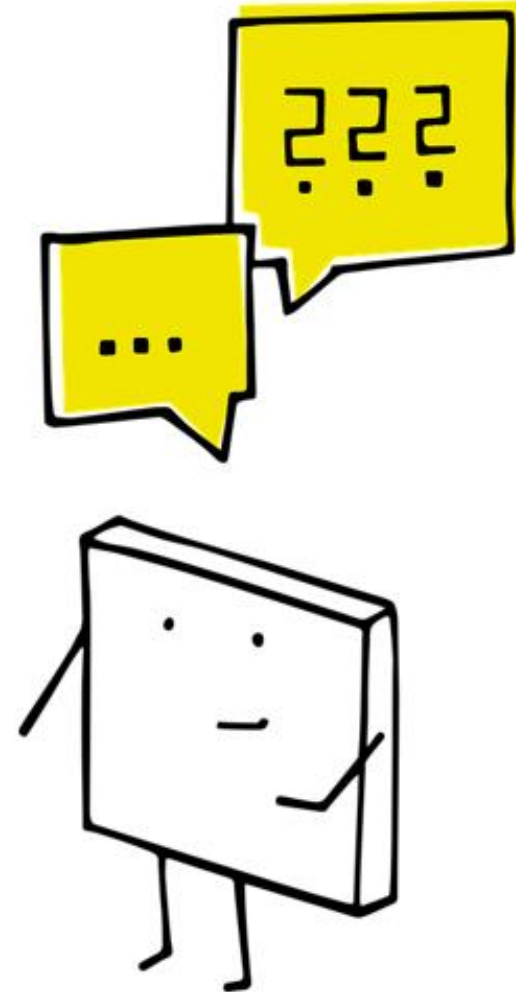
Bundesministerium für Familie, Senioren, Frauen und Jugend

# KEIN ABSCHLUSS OHNE ANSCHLUSS

Übergang Schule - Beruf in NRW gestalten.

[keinabschlussohneanschluss.nrw.de](http://keinabschlussohneanschluss.nrw.de)

## Zeit für Ihre Fragen...



## Allgemeines zur Antragstellung...

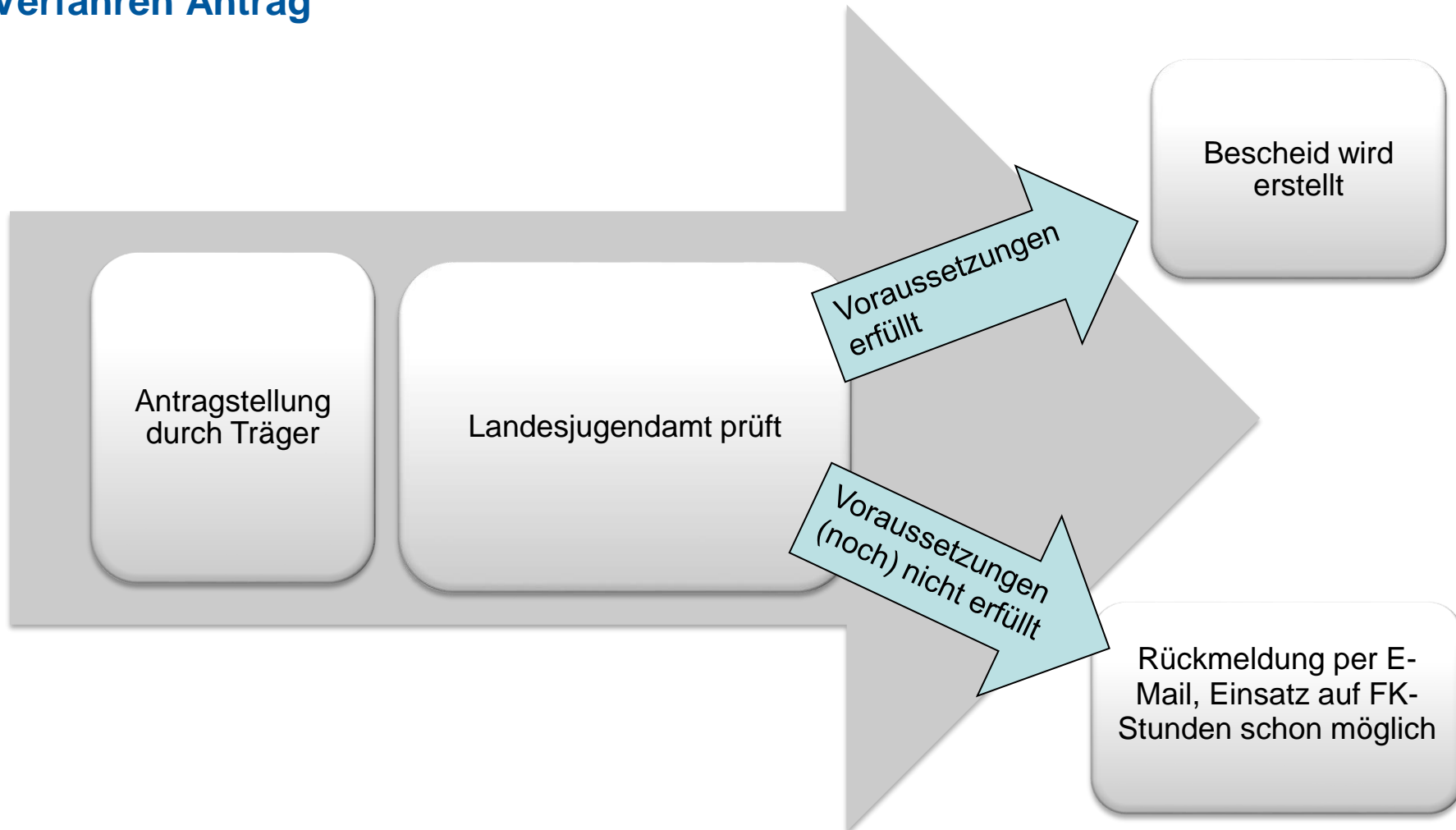


## Erforderliche Unterlagen bei Antragsstellung

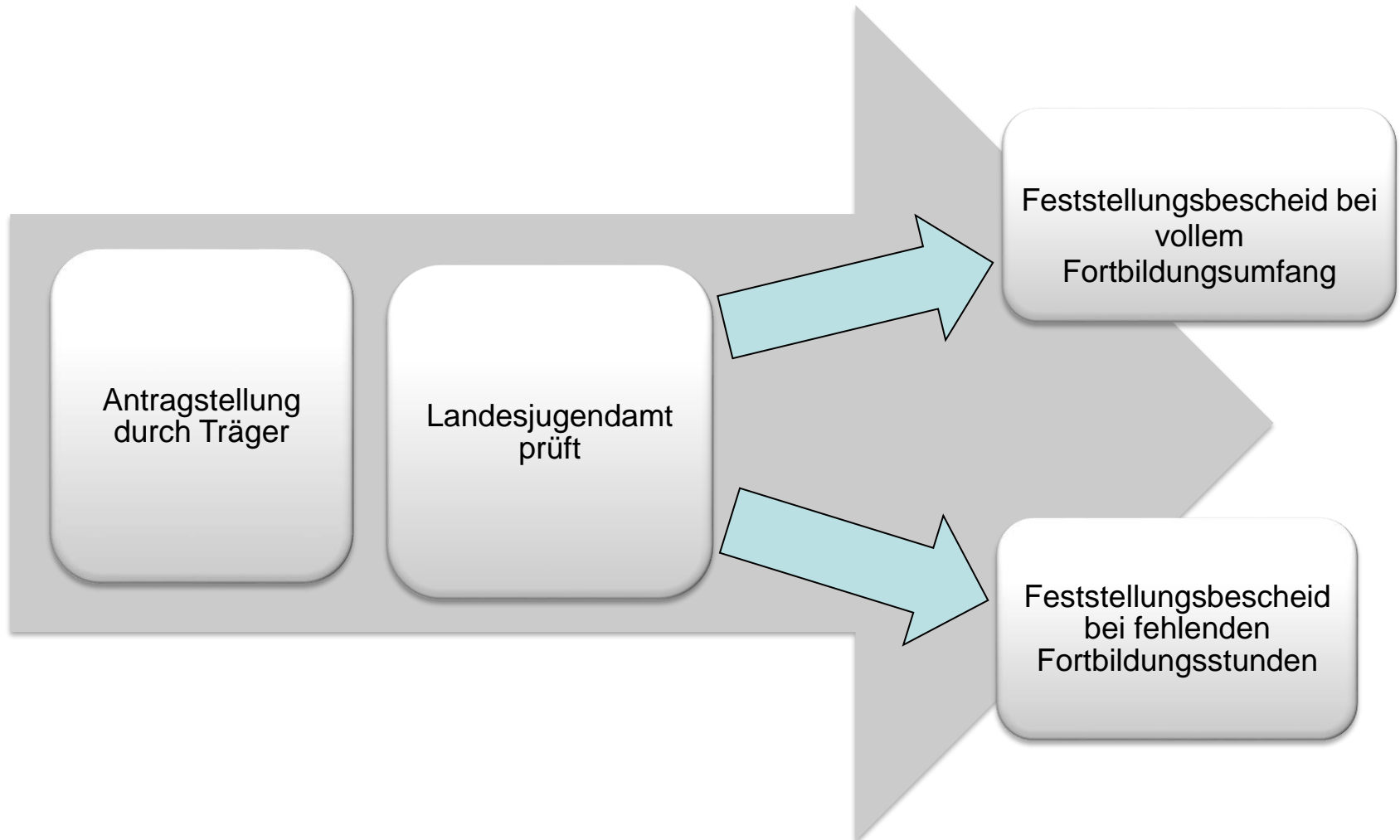
<p><b>§ 2 Abs. 2 Nr. 4</b> Lehramt Grundschule (1. Staatsprüfung /Masterabschluss)</p>	<p><b>§ 8</b> Ausnahmeregelung</p>	<p><b>§ 10 Abs. 2</b> Studierende mit mind. 95 CP</p>	<p><b>§ 10 Abs. 3</b> Personen mit fachtheoretischer Prüfung, ohne Berufspraktikum</p>	<p><b>§ 10 Abs. 4</b> Weitere Berufsgruppen</p>
<p>Antragsformular Nr. 1</p> <p>Nachweis über die erste Staatsprüfung bzw. Master Lehramt an Grundschulen</p> <p>Lebenslauf oder tabellarische Darstellung der Praxiserfahrung</p> <p>Ggf. Nachweis über 160 Std. Qualifizierungsmaßnahme</p>	<p>Antragsformular Nr. 4</p> <p>Nachweis über den Abschluss/Studium</p> <p>Einzelnachweis der Studienleistungen/ Transcript of Records</p> <p>Ggf. Nachweis über 160 Std. Fortbildung</p> <p>Stellungnahme des örtlichen Jugendamtes</p>	<p>Antragsformular Nr. 2</p> <p>Einzelnachweis der Studienleistungen/ Transcript of Records</p> <p>Nachweis über die Praxiserfahrung (6 Monate müssen schon vorliegen)</p>	<p>Antragsformular Nr. 3</p> <p>Nachweis über die fachtheoretische Prüfung zum/r Erzieher*in (vor mehr als vier Jahren)</p> <p>Ggf. Nachweis über die einjährige Praxiserfahrung</p> <p>Ggf. Nachweis über 160 Std. Qualifizierungsmaßnahme</p>	<p>Antragsformular Nr. 5</p> <p>Nachweis über die abgeschlossene Ausbildung/ Studiengang</p> <p>Ggf. Nachweis über die einjährige Praxiserfahrung</p> <p>Ggf. Nachweis über 160 Std. Qualifizierungsmaßnahme</p>



## Verfahren Antrag



## Verfahren Antrag: Ausnahme bei § 8 PersVO:



## LVR Veranstaltungsreihe: Fokus Fachkräftegewinnung

23.04.2024

### **Quereinsteiger\*innen Kita – Möglichkeiten der finanziellen Förderung**

Referentin: Stephanie Schmidt

Regionaldirektion Nordrhein-Westfalen der Bundesagentur für Arbeit

Anmeldung unter:

[https://ems.lvr.de/microsite/index.cfm?l=28E4224D26C3CB05362C31D2543A2885&sp\\_id=1](https://ems.lvr.de/microsite/index.cfm?l=28E4224D26C3CB05362C31D2543A2885&sp_id=1)

24.09.2024

### **Kindertagespflege als kommunale Strategie zur Sicherung der Bildung, Betreuung und Erziehung von Kindern**

Prof. Dr. Gabriel Schoyerer

Professor für Pädagogik an der Katholischen Stiftungshochschule München

Anmeldung unter:

[https://ems.lvr.de/microsite/index.cfm?l=F0D79282758A7564D89C748F1EF4FC24&sp\\_id=1](https://ems.lvr.de/microsite/index.cfm?l=F0D79282758A7564D89C748F1EF4FC24&sp_id=1)

10.10.2024

### **Fachkräftebindung von Erzieher\*innen**

Prof. Dr. Kirsten Fuchs-Rechlin

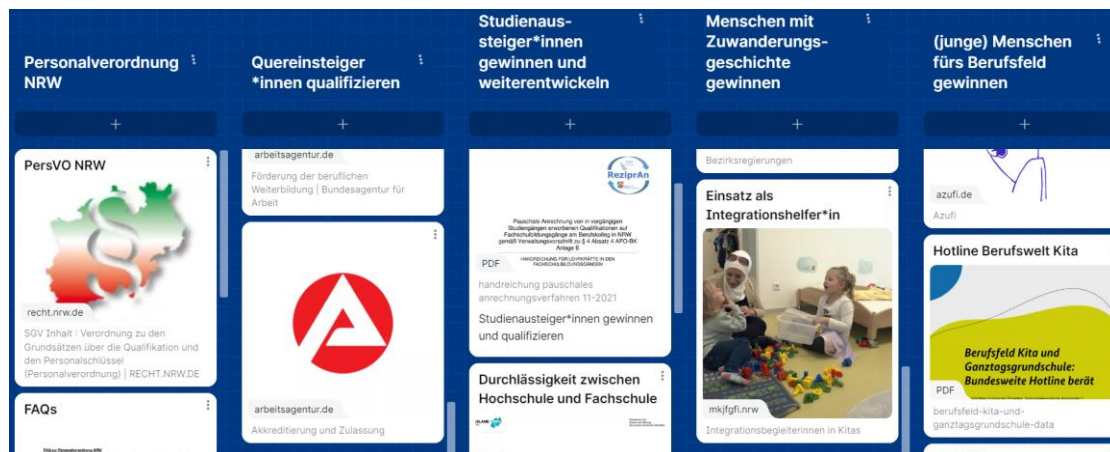
Weiterbildungsinitiative Frühpädagogische Fachkräfte (WiFF/ DJI)

Anmeldung unter:

[https://ems.lvr.de/microsite/index.cfm?l=7EE21E2E4A10BDD102DC44CB7884837E&sp\\_id=1](https://ems.lvr.de/microsite/index.cfm?l=7EE21E2E4A10BDD102DC44CB7884837E&sp_id=1)

**jeweils online von 9.30 – 13.00 Uhr**

# Alle Informationen sind auf Homepage und Padlet für Sie eingestellt



[https://www.lvr.de/de/nav\\_main/jugend\\_2/kinderundfamilien/tageseinrichtungenfrkin der/personaleinsatz/inhaltsseite\\_162.jsp](https://www.lvr.de/de/nav_main/jugend_2/kinderundfamilien/tageseinrichtungenfrkin der/personaleinsatz/inhaltsseite_162.jsp)

[https://de.padlet.com/LVR\\_tanjabraesen/personaleinsatz-und-fachkr-ftegewinnung-g50w35uvgtmi6go](https://de.padlet.com/LVR_tanjabraesen/personaleinsatz-und-fachkr-ftegewinnung-g50w35uvgtmi6go)



